

ДОБРО ПОЖАЛОВАТЬ В НАШ ИНСТИТУТ!

ПРОЛЕТАРИИ ВСЕХ СТРАН, СОЕДИНЯЙТЕСЬ!



ПУТЬС

ГАЗЕТА ВЫХОДИТ С 1928 года

Орган гарткома, профкома, месткома, комитета ВЛКСМ и ректората 1-го Ленинградского ордена Трудового Красного Знамени медицинского института имени акад. И. П. Павлова

№ 11 (1866)

ПОНЕДЕЛЬНИК,

5 апреля

1982 года

Цена 1 коп.

1-й ЛМИ: ЦИФРЫ И ФАКТЫ

ПЕРВЫЙ Ленинградский медицинский институт имени академика И. П. Павлова — один из старейших вузов нашей страны. Основанный в 1897 году, он подготовил более 34 тысяч врачей, многие из которых стали известными деятелями науки, организаторами здравоохранения.

История института связана с именами выдающихся ученых Д. К. Заболотного, В. М. Бехтерева, Г. Ф. Ланга, М. В. Черноручко и многих других.

В наши дни 1-й ЛМИ — крупный учебный, научный и лечебный центр. На 51 кафедре работает 52 профессора, 74 доктора наук, 400 кандидатов наук. Весь профессорско-преподавательский состав вносит большой вклад в дело подготовки высококвалифицированных врачей, не только обладающих глубокими практическими и теоретическими знаниями по медицинским дисциплинам, но и несущих в себе марксистско-ленинское мировоззрение, высокие принципы коммунистической морали. За успехи в

подготовке врачебных кадров и развитии здравоохранения Советское правительство наградило 1-й Ленинградский медицинский институт орденом Трудового Красного Знамени.

В институте два факультета: лечебный со сроком обучения 6 лет и стоматологический со сроком обучения 5 лет. На первых двух курсах студенты получают широкую подготовку по предметам, составляющим теоретическую основу современной медицины, — химии, физике, биологии, анатомии, физиологии. Уже на втором курсе начинается последовательное изучение общеклинических и медицинских дисциплин: пропедевтики внутренних болезней, общей хирургии, микробиологии. Общеврачебное образование на лечебном факультете завершается в течение пяти лет, на стоматологическом — в течение четырех с половиной лет. Последний курс отводится для прохождения первичной специализации (субординатуры) по одному из основных клинических профилей. На лечебном факультете это терапия, хирургия, акушерство и гинекология; на стоматологическом — углубленное изучение терапевтической, ортопедической и хирургической стоматологии.

Более 50 лет назад в 1-м ЛМИ, было создано первое в нашей стране студенческое научное общество, которое знакомит студентов с последними достижениями медицинской науки, позволяет почувствовать свою причастность к клиническим и экспериментальным исследованиям. Этому способствует и движение «Студенты — народному здравоохранению». Проведение профсоюзных мероприятий на промышленных предприятиях Ленинграда и области, санитарно-просветительная работа — вот вклад студентов 1-го ЛМИ в дело охраны здоровья советских людей. Наш коллектив живет интересной жизнью.

Профессия врача очень почетна, но и очень ответственна. Освоить специальность нелегко — нужно много и упорно трудиться. Только тогда можно стать хорошим, высококвалифицированным



Первый Ленинградский медицинский институт имени академика И. П. Павлова.

врачом. Из всех требований, предъявляемых к врачу, самое главное — по-настоящему любить свое дело, любить людей. Дорогие друзья! Вы поступаете в институт в знаменательное время. Медицинские работники нашей страны самоотверженно работают над претворением в жизнь решений XXVI съезда КПСС, положений Конституции СССР, постановлений ЦК КПСС и Совета Министров СССР «О мерах по

дальнейшему улучшению народного здравоохранения». Желая вам удачи, мы уверены, что вы станете достойными наследниками славных традиций 1-го Ленинградского медицинского института, готовыми выполнить высокий долг советского врача перед народом.

Профессор Ю. ИГНАТОВ,
проректор

Этот номер газеты адресован нашим абитуриентам, молодым людям, которые решили избрать медицину, профессию врача делом своей жизни.

20 июня широко откроются двери приемной комиссии. К встрече с абитуриентами институт готовился весь год. Мы знаем их по письмам, в которых они интересуются историей нашего института, особенностями профессии

ЧТО НУЖНО ЗНАТЬ АБИТУРИЕНТУ

врача, делами комсомольцев, правилами приема. Многие были участниками мероприятий, проводимых институтом с будущими абитуриентами. Среди них есть слушатели подготовительных курсов и «Малой медицинской академии».

Мы надеемся, что все, кто придет сдавать документы в наш институт, продумали свой выбор.

Сообщаем правила приема 1982 года.

Поступающие в институт представляют следующие документы. Заявление заполняется в приемной комиссии лично поступающим и подается на имя ректора с обязательным указанием избранного факультета.

Подается подлинник документа о среднем образовании. Лица, окончившие средние специальные заведения, представляют выписку из зачетной ведомости.

Необходима характеристика. Характеристика из школы (училища) заверяется директором, классным руководителем, секретарем комитета ВЛКСМ. Производственные представители характеризуют поступающего с последнего места работы, заверенную руководителем учреждения (предприятия), представителем партийной организации и местного комитета. Представление характеристики уволенным в запас из Вооруженных Сил СССР не обязательно.

Абитуриенты со стажем практической работы представляют выписку из трудовой книжки, заверенную руководителем учреждения (предприятия) или начальником отдела кадров. Обязательны указание «работает по настоящее время» и дата выписки.

Подается медицинская справка (форма 286). Медицинская комиссия начинает работать с 25 июня.

К заявлению прилагается 6 фотокарточек (3 из них без уголка) размером 3x4 см (снимок без голового убора).

При оформлении документов и собеседовании с членами приемной комиссии абитуриенты представляют паспорт и военный билет (приписное свидетельство),

Преимущественным правом при зачислении пользуются лица, имеющие стаж практической работы не менее двух лет, подтвержденный записью в трудовой книжке. В стаж засчитывается время службы в Вооруженных Силах СССР.

Лица, окончившие средние специальные учебные заведения, принимаются в институт, если имеют трехлетний стаж практической работы после окончания учебного заведения. Выпускники профессионально-технических училищ, имеющие законченное среднее образование, принимаются на обучение с отрывом от производства при наличии у них стажа практической работы в соответствии с действующим законодательством. Стаж работы не требуется от выпускников средних специальных учебных заведений и ПТУ, имеющих диплом с отличием и включенных педагогическими советами этих учебных заведений в число кандидатов для поступления в вуз. Не требуется стаж практической работы от выпускников указанных учебных заведений, окончивших их на «хорошо» и «отлично» и рекомендованных педсоветами для обучения в вузе с отрывом от производства по родственной специальности.

От лиц, поступающих в институт не в год окончания школы, требуется стаж практической работы не менее шести месяцев за каждый год, прошедший после окончания школы.

Конкурсные экзамены будут проводиться с 1 по 20 августа по русскому языку и литературе, физике — письменно, по химии

и биологии — устно. Абитуриенты, награжденные по окончании школы золотой (серебряной) медалью или получившие диплом с отличием при окончании среднего специального учебного заведения или среднего профтехучилища, сдают экзамен по физике (письменно). При получении оценки «отлично» они освобождаются от остальных экзаменов.

Конкурсный отбор проводится в соответствии с общим количеством баллов, полученных на вступительных экзаменах, и средней арифметической оценкой из документов о среднем образовании.

Для абитуриентов со стажем производственной работы не менее двух лет, а также для демобилизованных из Вооруженных Сил СССР и отличников ПТУ конкурс отдельный.

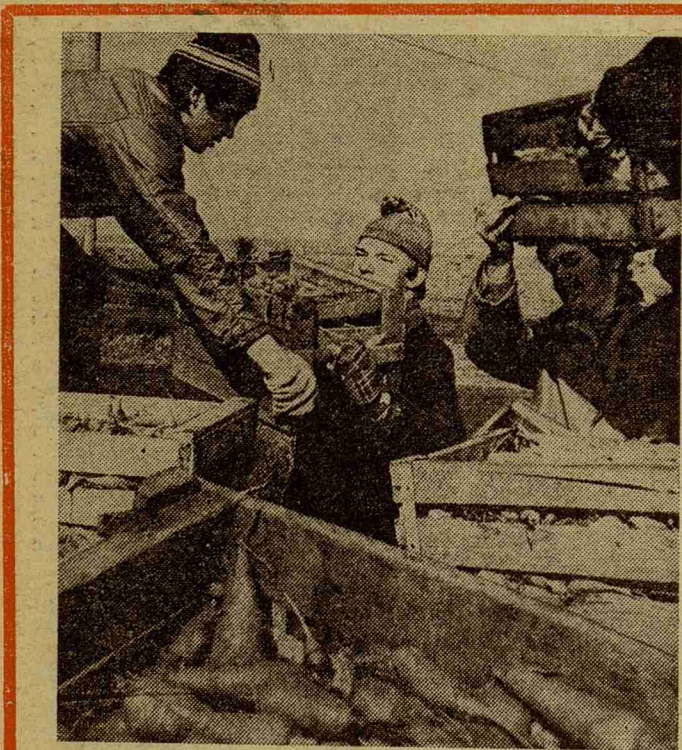
С июля для демобилизованных из Вооруженных Сил СССР, для молодежи из сельской местности и рабочей молодежи Ленинграда, Ленинградской области и областей Северо-Запада будут работать месячные подготовительные курсы.

В 1982 году будет принято на лечебный факультет 500 человек, на стоматологический — 250.

Консультации по предметам начнутся с 10 июля.

Все справки о приеме можно получить в приемной комиссии по адресу: 197089, Ленинград, улица Льва Толстого, 6/8. Телефон: 238-70-37; с 20 июня — 238-70-71.

Б. АНДРЕЕВ,
ответственный секретарь
приемной комиссии



Студенты на сельскохозяйственных работах.

Ч Т О З Н А Ч И Т Ь Ы Т Ь ...

ЕСТЬ ТАКОЕ выражение, которое бытует среди больных, а иногда встречаются и в практике поликлиники, — «послать к специалисту». Например, говорят

тоды лечения заболеваний этих внутренних органов. Любой врач должен много знать, а терапевт — больше, чем другие врачи. Для понимания тон-

человека. Есть латинская поговорка: «Кто хорошо диагностирует, тот хорошо лечит». Терапевта всегда сопровождают романтика и трудности диагностики.

ХИРУРГИЯ, очевидно, является самой древней областью практической медицины. История не сохранила нам достоверных сведений о первых шагах хирургии и первых хирургах. Но весьма

шая хирургов героями современных произведений литературы, кино. Вполне естественно, что многих стремящихся поступить в институт медицина привлекает и бла-

...ТЕРАПЕВТОМ

так: «Терапевт посмотрел меня и послал к специалисту», — то есть к отоларингологу, урологу... Это выражение содержит в себе долю пренебрежения к предвзятому мнению самой массовой врачебной специальности — терапевту, как будто терапевт не специалист. А это совершенно неправильно.

Многие медицинские так называемые узкие специальности исторически выдвинулись из терапии. Причиной тому было углубление знаний по разным системам органов, особые методы диагностики и лечения.

Но все-таки терапевтам осталась «львиная доля» человеческого организма — все внутренние органы, находящиеся в тесной и важной взаимосвязи с теми частями тела, которые перешли в ведение так называемых узких специалистов, неоперативные ме-

чайших возможностей в работе внутренних органов и механизмов многочисленных заболеваний терапевт должен обладать умением диалектически мыслить и непрерывно на протяжении всей жизни усваивать новые факты быстро развивающейся науки.

Терапевт должен быть очень наблюдательным и вдумчивым человеком. Он должен хранить в своей памяти множество симптомов, которые, будучи замечены у больного, должны сразу же вызвать определенные ассоциации. Но типично и по учебнику болезни протекают не так уж часто. Жизнь ставит головоломные и непонятные диагностические задачи, решать которые приходится и днем и ночью, и наедине с самим собой и вместе с коллегами. От правильного их решения зависит здоровье, а иногда и жизнь

Болезнь, иногда тяжелая, длительная, на долгое время связывает больного с врачом-терапевтом. В этом общении больной ищет сочувствия, успокоения и помощи. И иногда доброе слово врача нужно больному в большей степени, чем напечатанный рецепт, сопровождаемый скорговоркой: «По таблетке три раза в день». Больной должен почувствовать себя лучше уже после разговора с врачом. Поэтому терапевт должен обладать способностью понимать психологию больного человека, воспринимать его как личность со всеми особенностями, знать его жизнь, уметь сопереживать.

Приветствую будущих абитуриентов от лица старшего поколения врачей! Вспоминаю себя на вашем месте... Я пришла на «День открытых дверей» ученицей восьмого класса и все время очень боялась, что вдруг обратят внимание на мой возраст и прогонят. Но так хотелось увидеть институт, о котором мечтала! Мечта осуществилась в тяжелые военные блокадные годы. И вот уже больше 30 лет работаю терапевтом. И если бы вдруг вновь открылась возможность выбрать жизненный путь, я без колебаний стала бы врачом. И, вероятнее всего, снова терапевтом.

Н. ТЕНИГИНА,
врач

МЕДИЦИНА как род деятельности показана только людям чутким, с тонкой душевной организацией, добрым. И одновременно твердым, решительным. А это, согласитесь, не очень частое сочетание качеств. Но все

стную любовь сравнивали с зубной болью Бернс, Гейне, Чехов. 96 процентов населения земного шара страдают различными заболеваниями зубов. А ведь от них зависит не только здоровье, но и речь, интонация, дикция, красо-

...СТОМАТОЛОГОМ

они необходимы стоматологу.

Мы моргаем, открываем и закрываем глаза, двигаем губами... Все это за счет разнообразных ветвей лицевого нерва, который очень легко повредить во время операции. Чуть повредишь чуткое волокно — и возникает на лице застывшая гримаса, подчас ужасная, всегда бессмысленная.

Стоматология корнями своими уходит в далекое прошлое. Кто только не занимался этой наукой, подчас не ведая, что творил. И компрачкосы средневековой Европы, и судьи в древнем Китае. Когда несколько тысячелетий назад в Тибете ввели обычай отрывать нос у преступников и публично бросать его в костер, никто не мог предположить, что подобная суровость даст начало новой отрасли хирургии. Ведь иной раз случалась судебная ошибка, и тогда на травмированное место пересаживали кожу, взятую с другого участка тела.

Зубы... Это целая область жизни. Саму «царицу бед» — несча-

та улыбки, ваше настроение, наконец. Пульпа зуба, его центр — самое чувствительное место организма. То, что она находится близко к центру сознания и чувствования, делает порой зубную боль непереносимой. А природа дала человеку 52 зуба — 20 молочных и 32 постоянных. Так что на протяжении жизни приходится не раз и не два обращаться к стоматологу.

Работу же стоматолога с полным правом можно назвать искусством. Помочь больному преодолеть традиционный страх — искусство. Вернуть человеку красивую улыбку — искусство! А отличает нас от работников искусства — отсутствие права на ошибку.

Может быть, стоматологи лучше других людей понимают, как важно беречь человеческое лицо. И совершенствовать эту науку предстоит вам, будущим врачам и ученым.

И. КОКОРЕВА,
старший лаборант



● Распределение выпускников.



● В СНО кафедры факультетской терапии.

Профессор Н. ПУТОВ,
директор ВНИИ
пульмонологии

СТУДЕНТ — АБИТУРИЕНТУ

рапевтической стоматологии. Уверена, что многие студенты пожалели о том, что в студенческое научное общество этой кафедры не принимают первокурсников. Впрочем, впереди пять лет учебы, а кружки СНО есть на всех кафедрах, и всех желающих ждет самостоятельная научная работа под руководством преподавателей и ученых.

Позади полгода учебы. И наша группа с каждым проведенным в институте днем приобретает черты настоящего коллектива, — дружного, со своими особенностями и традициями.

Узнали мы друг друга, когда работали на овощебазе. Работалось там хорошо. Все отнеслось к важному поручению по-комсомольски, ответственно.

В группе у нас много ребят, которые приехали издалека. И первое время они чувствовали себя, скажем, не очень уютно. Но теплая атмосфера студенческого товарищества быстро помогла им освоиться в институте и Ленинграде. Ведь каждый студент знает: товарищи всегда помогут.

Вот, например, Антон Карцивадзе поступил в институт не сразу

после школы. Он прошел службу в армии. Естественно, кое-что из школьной программы подзабыл. Особенно трудно давался Антону иностранный язык. Преподаватели кафедры даже сомневались: справится ли студент с программой? Но товарища поддержал коллектив. Ребята помогли Антону. Да и у него самого характер оказался настоящим. Теперь, когда сессия позади, можно сказать, что первый рубеж А. Карцивадзе преодолел. Трудно было, но экзамен сдал.

Конечно, самое главное для нас — учеба. Учитесь, чтобы стать хорошим врачом, нелегко. Однако нам многие помогают: всегда внимательные, готовые ответить на любой вопрос преподаватели, требовательный, подчас строгий куратор. Важно только постоянно проявлять усидчивость на занятиях. Ни на минуту не забывать о том, что мы станем врачами и будем нести людям исцеление от недугов, счастье. А ведь счастье — там, где здоровье.

А. ЯЦЕНКО,
студентка стоматологического факультета



● Занятия у студентов-стоматологов.

Наш адрес: 197089, Ленинград, ул. Льва Толстого, 6/8.

Телефоны: городской тел. 238-71-13, местный 113.

М-39044

Заказ № 7073

Ордена Трудового Красного Знамени типография им. Володарского Ленинграда, Ленинград, Фонтанка, 57.

Редактор Н. Г. ВОЛЫНСКИЙ