



Пульс

№ 29 (1921)

Среда, 23 ноября

1983 года

Цена 1 коп.

АЗЕТА ВЫХОДИТ С 1928 года

Орган парткома, профкома, месткома, комитета ВЛКСМ и ректората 1-го Ленинградского ордена Трудового Красного Знамени медицинского института имени акад. И. П. Павлова

● КУРСОМ ИЮНЬСКОГО ПЛЕНУМА

РЕШАТЬ КОНКРЕТНЫЕ ЗАДАЧИ

Сразу же после завершения работы июньского (1983 г.) Пленума ЦК КПСС партийная организация 1-го ЛМИ им. И. П. Павлова приступила к реализации его решений с учетом тех конкретных задач, которые поставил перед партийными организациями состоявшийся в июне 1983 года пленум Ленинградского обкома КПСС.

Был составлен и утвержден на заседании парткома план первоочередных мероприятий по реализации решений июньского Пленума. В рамках этого плана на заседании ученого совета института был заслушан и обсужден доклад ректора института профессора В. А. Миняева «О задачах коллектива института по улучшению качества подготовки специалистов и работы кафедр в свете выполнения решений июньского Пленума». В сентябре на ученом совете института был обсужден вопрос «О совершенствовании идейно-воспитательной работы среди сотрудников и студентов в свете решений июньского Пленума и законодательства о трудовых коллективах». На методическом совете института заслушан доклад заведующего кафедрой истории КПСС и политэкономии А. Н. Шмелева «Идейно-нравственное воспитание студентов через предмет в свете требований июньского Пленума».

Важным этапом в процессе реализации установок Пленума явилось общепартийное собрание коммунистов 1-го ЛМИ на котором наметили на нем долгосрочную программу деятельности парторганизации в области идеологии и наметили основные направления и способы реализации программы применительно к конкретным условиям нашего института. К подготовке партийного собрания, рассмотревшего задачи коммунистов 1-го ЛМИ в области идейно-воспитательной работы, вытекающие из постановления июньского Пленума, партком привлек не только членов бюро, но и наши первичные ячейки.

В основе всей идеологической работы лежит формирование у каждого студента и сотрудника института марксистско-ленинского мировоззрения, коммунистической убежденности. На июньском Пленуме ЦК КПСС было подчеркнуто, что эта задача остается неизменной и актуальной. Решение ее в вузе начинается с изучения марксистско-ленинской теории студентами и продолжается в виде различных форм повышения идейно-теоретического уровня преподавателей и других сотрудников. Большую методическую работу по совершенствованию обучения

студентов проводят кафедры общественных наук 1-го ЛМИ. Важно, что труды классиков марксизма-ленинизма, материалы партийных съездов и Пленумов ЦК КПСС органически входят в процесс обучения не только на кафедрах общественных наук, но и на других кафедрах. Нужно и в дальнейшем продолжать работу в этом направлении, сделать ее всеобъемлющей, усиливать и развивать взаимную координацию учебного процесса между кафедрами общественных наук и всеми другими кафедрами.

Творчески решая эти задачи в своей учебно-методической работе, мы тем самым будем конкретно выполнять одно из важных требований, выдвинутых в речи Генерального секретаря ЦК КПСС, Председателя Президиума Верховного Совета СССР товарища Ю. В. Андропова, а именно — учитывать в идеологической работе значительно возросший уровень образованности советских людей, то есть в наших условиях — студентов.

С началом нового учебного года на кафедрах начата методическая работа по совершенствованию учебного процесса в свете материалов и постановления июньского Пленума ЦК КПСС. На кафедрах общественных наук составлены планы мероприятий, производится необходимая перестройка. Необходимо такую работу провести на всех кафедрах института, а партийным бюро — проконтролировать и оценить ее результаты. Следует подчеркнуть при этом, что нельзя ограничиваться лишь изучением и пропагандой материалов июньского Пленума — при всей важности и необходимости этих мероприятий, они являются только первым шагом, только началом нашей работы.

Еще более важной и долговременной является задача максимального воплощения требований июньского Пленума в учебном процессе. В частности, нужно более активно, более компетентно и творчески использовать учебный материал в политико-воспитательных целях. Такой подход должен быть выработан на каждой кафедре и каждый кафедральный коллектив должен видеть решение этой задачи в органической связи со спецификой той или иной научной дисциплины. Большую роль, несомненно, сыграет здесь научно-методический совет кафедр общественных наук.

Успешное решение этих конкретных задач будет способствовать действительно глубокому изучению и усвоению материалов июньского Пленума, их творческому претворению в жизнь,

Не допустим ядерной катастрофы!

БЕЗОТВЕТСТВЕННЫЕ действия американской администрации по наращиванию ракетно-ядерного потенциала во всем мире и, прежде всего, в Европе, вызывают большую тревогу, так как они подталкивают мир на грань не с чем не сравнимой катастрофы — на грань ядерной войны.

В настоящее время четко прослеживаются два диаметрально противоположных подхода в отношении к ядерной войне, к проблеме разоружения.

Позиция американской администрации совершенно очевидно направлена на то, чтобы добиться существенного преобладания своего ракетно-ядерного потенциала. Американские лидеры принимая решение разместить

ракеты на территории Европы, стремятся внушить людям мысль о допустимости ядерной войны, — это наглое преступление против священного права человека на мирную жизнь.

Другая линия в отношении к ядерной войне выражена ЦК КПСС и Советским Правительством. Каждому объективно оценивающему положение дел в мире человеку ясно видно, насколько наша позиция в отношении проблемы ядерных вооружений справедлива и правильна. Генеральный секретарь ЦК КПСС, Председатель Президиума Верховного Совета СССР Юрий Владимирович Андропов неоднократно предлагал, сохраняя равенство ядерных потенциалов, по-

степенно довести их до минимального уровня. Эта позиция получила еще одно подтверждение в ответе товарища Ю. В. Андропова на обращение III Международного конгресса «Врачи мира за предотвращение ядерной войны».

Мы, советские врачи, очень хорошо знаем, к каким бедствиям может привести ядерная катастрофа и отдавая себе в этом отчет горячо одобряем справедливую, твердую и миролюбивую политику Ленинской партии, направленную на предотвращение войны.

Г. Б. ФЕДОСЕЕВ,
профессор, заслуженный деятель науки РСФСР

ГОРЯЧО ОДОБРЕМ ПОЛИТИКУ ЛЕНИНСКОЙ ПАРТИИ!



КАК ИЗВЕСТНО, первым законодательным актом Советского правительства был Декрет о мире. В этом историческом документе в качестве основы внешней политики первого в мире социалистического государства провозглашались ленинские принципы интернационализма и мирного сосуществования государств с различным общественным строем.

Советские люди отвергали и отвергают бандитскую точку зрения идеологов империализма, которые пытаются внушить людям, что все решают и будут решать сила и оружие. «Ныне на авансцену истории, как никогда ранее, выходят народы, — подчеркнул выступая на ноябрьском 1982 г. Пленуме ЦК КПСС Генеральный секретарь ЦК КПСС, Председатель Президиума Верховного Совета СССР товарищ Ю. В. Андропов. — Они способны активными и целеустремленными действиями устранить угрозу ядерной войны, сберечь мир, а значит и жизнь на нашей планете. И Коммунистическая партия Советского Союза, Советское государство будут делать все, чтоб так оно и было».

О неуклонном стремлении советского народа к миру говорится и в Заявлении Генерального секретаря ЦК КПСС, Председателя Президиума Верховного Совета СССР Ю. В. Андропова, «Да — безъядерным зонам!».



В последние месяцы по нашей стране прокатилась волна выступлений против нарастания гонки вооружений, размещения ракет средней дальности в Европе. Антивоенная манифестация состоялась и в нашем городе. Вместе с трудящимися городегероя Ленинграда Маршем мира прошли советские и иностранные студенты 1-го ЛМИ, сотрудники нашего института.

Представители коллектива прославленного вуза прошли по улицам нашего города с лозунгами: «Горячо одобряем миролюбивую политику Ленинской партии!», «Да — безъядерным зонам!».

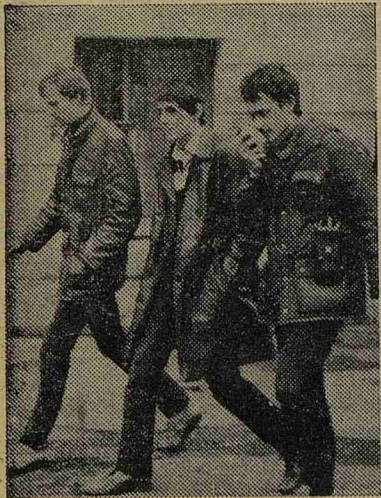
«Мы за успех женеvских переговоров!».

На Пушкинской площади студенты и преподаватели 1-го ЛМИ приняли участие в антивоенном митинге. Комсомольцам, молодым строителям коммунизма война знакома лишь по рассказам отцов и дедов. Но на Марше мира мы, во имя памяти о подвиге военных поколений советских людей сказали решительно «Нет!» — войне.

С. БОРОВСКАЯ,
студентка 652-й группы

НА СНИМКАХ: участники Марша мира.

Внимание! 842-й...



ПОЛДЕНЬ. Только что отзвучал выстрел сигнальной пушки, стоящей на Нарышкином бастионе Петропавловской крепости. Легкий дымок быстро растаял в безоблачном небе. Жарко. Яркое солнце зажигает блестками свинцовую гладь Невы. Тысячи ленинградцев и гостей нашего города любят отдыхать в этом живописном и величественном уголке...

Но, к сожалению, чисты побуждения не у всех.

Вот безмятежное спокойствие эфира всколыхнули тревожные позывные: «Внимание! 842-й, я — 41-й. Около артиллерийского музея трое хулиганов пристают к прохожим. Разберитесь!» — «Вас по-

нял», — прозвучал краткий ответ. В следующее мгновение два члена комсомольского оперотряда, дежурившие на Иоанновском мосту, направились к Артомузею. Поравнявшись с нарушителями, ребята предъявили удостоверения. Неизвестные бросились враспыльную, но дружинники быстро сориентировались и успели задержать двоих. Наблюдатели пера давали по рации: «Внимание! 843-й! Хулиган в синей куртке пытается скрыться в парке Ленина». Вскоре третий нарушитель был задержан и отведен в пикет. Позже выяснилось — один из задержанных ранее был судим и в настоящее время находится под следствием. Двое других попали под влияние матерого хулигана.

Уже третий год в летние месяцы оперативные отряды ДНД 1-го ЛМИ следят за соблюдением

правопорядка на территории Петропавловской крепости. Этим летом нашему оперативному отряду было труднее, чем в прошлые годы, так как с нами не было, как раньше, отрядов из ЛЭТИ и ЛИТМО. Однако, несмотря на это, члены оперативного отряда сделали все возможное, чтобы обеспечить соблюдение порядка на вверенной им территории города-героя Ленинграда.

Большинство членов оперотряда 1-го ЛМИ делом доказали, что на них не зря надеялись как на исполнительных и дисциплинированных дружинников. И многие ленинградцы благодарны нашим студентам-дружинникам за их заботу о порядке, внимание к людям и постоянную готовность прийти на помощь.

Благодаря быстрым, четким и согласованным действиям членов

отряда В. Посохина (группа 319) и А. Кузьмина (группа 318) была по горячим следам раскрыта кража и задержан преступник. Не менее добросовестно исполняли свои обязанности и члены ОКОД С. Шаров (группа 276), Ю. Богденко (группа 231), А. Богатенков (группа 231), С. Бондарев (группа 209). Большую помощь отряду оказала студентка 202-й группы А. Бочарова, которая выходила на дежурства со служебной собакой.

В работе оперативники проявили такие качества советского комсомольца, как стремление всегда добиваться справедливости, выдержку, хорошую физическую подготовку. Из любых непредвиденных ситуаций они выходили с честью.

Л. КАПИТАНАКИ,
командир ОКОД 1-го ЛМИ

● СЕГОДНЯШНИЙ ДЕНЬ МЕДИЦИНСКОЙ НАУКИ ОТЧЕТ МИКРОБИОЛОГОВ

В ЭТОМ ГОДУ традиционный Актовый день 1-го ЛМИ им. И. П. Павлова был посвящен 85-летию кафедры микробиологии.

85 лет тому назад Даниил Кириллович Заболотный основал и возглавил первую в России самостоятельную кафедру бактериологии в Женском медицинском институте. Сотрудники кафедры с первых лет ее существования принимали активное участие не только в преподавании микробиологии, но и в борьбе с такими опасными инфекционными болезнями, как чума и холера. Основатель кафедры академик Д. К. Заболотный с полным правом сказал о себе и своих соратниках: «В борьбе с инфекциями нам есть что написать на знамени». Традиции Д. К. Заболотного хранятся и приумножаются на кафедре микробиологии 1-го ЛМИ. Сотрудники кафедры постоянно ведут научные исследования по наиболее актуальным проблемам микробиологии.

Одному из актуальных вопросов современной медицинской микробиологии была посвящена и актовая речь заведующего кафедрой профессора Л. Б. Борисова.

Профессор Л. Б. Борисов по-

дробно остановился на изучении отдельных механизмов формирования новых биоваров патогенных бактерий, показал вклад каждого из сотрудников кафедры в изучение этой проблемы. Некоторые молекулярно-генетические механизмы, ответственные за гетерогенность бактериальной популяции, проанализированы в работах ассистента В. В. Теца, которые непосредственно касаются систем темновой репарации у бактерий и накопления мутантов в результате нерепарируемых повреждений ДНК.

Разные фенотипические выражения гетерогенности бактериальной популяции были прослежены в многолетних работах сотрудников кафедры. Одновременно были вскрыты некоторые механизмы формирования новых биоваров патогенных энтеробактерий. Так, работами ассистента О. В. Нарвской был установлен плазмидный характер множественной резистентности к антибиотикам у сальмонелл и воспроизведена в эксперименте передача R-плазмиды от устойчивых бактерий к чувствительным путям конъюгации.

В работах профессора Л. Б. Борисова и соавторов была обо-

снована и доказана возможность формирования новых биоваров патогенных бактерий с новыми антигенными характеристиками путем рекомбинаций (обмена генетическим материалом). Ассистент В. В. Бабков объяснил и показал в своих исследованиях роль фаговой конверсии в формировании новых антигенных вариантов кишечных бактерий. А работы доцента З. Ф. Федоровой посвящены L-трансформации бактерий и ее влиянию на формирование новых биоваров шигелл. Практическая ценность работы определяется тем, что автору удалось выявить способность индуцировать образование L-формы возбудителей дизентерии у фуросолидона, который широко применяется для лечения дизентерии. Образование L-форм шигелл, в свою очередь, может способствовать переходу острой дизентерии в хроническую.

Характер течения инфекций, возникновение госпитальных инфекций, а в ряде случаев и возникновение новых биоваров патогенных бактерий могут зависеть не только от особенностей возбудителей, но и от результатов их взаимодействия с иммунной системой организма. Существенное значение в иммунологической защите организма имеет система мононуклеарных

фагоцитов (СМФ), включающая промоноциты костного мозга, моноциты крови и тканевые макрофаги. В течение последних 20 лет изучению этой системы посвящены работы доцента И. С. Фрейдлин с сотрудниками.

Была изучена различная судьба бактерий разной вирулентности при взаимодействии с макрофагами. Наглядно показана возможность длительной персистенции бактерий внутри макрофагов и вскрыты некоторые механизмы такой персистенции. Подробно изучен характер влияния на СМФ самих бактерий, их компонентов и продуктов, следствием которого может быть нарушение иммунорегуляторных процессов и иммунодепрессия. Центральная роль СМФ в антибактериальной защите определяется тем, что эта система играет роль своеобразного биологического фильтра, удаляющего из организма патогенных агентов. Защитное значение СМФ убедительно объяснено в работах ассистента Н. К. Артемко.

В связи с этим особое значение приобретают разработанные на кафедре и использованные в нескольких клиниках института методы оценки СМФ у больных. Под руководством доцента И. С. Фрейдлин была проведена серия клинико-иммунологических исследований, которые позволили

обосновать возможность использования относительно простых тестов с целью прогнозирования течения и исхода ряда заболеваний и контроля эффективности их лечения.

В настоящее время на кафедре продолжают работы по изысканию биологически активных препаратов, целенаправленно влияющих на функции СМФ и иммунную систему в целом, в частности, группой сотрудников под руководством доктора биологических наук Г. Е. Аркадьевой исследуется активирующее действие микробных полисахаридов.

В качестве одного из прикладных аспектов проблемы на кафедре планируется изучение особенностей микробных биоваров при смешанных госпитальных инфекциях. Займутся изучением этой проблемы доцент Б. Н. Козьмин-Соколов и ассистент Г. П. Петрова.

В продолжение лучших традиций коллектив кафедры микробиологии сочетает изучение фундаментальных вопросов молекулярной биологии и генетики бактерий, функциональных характеристик СМФ организма с разработкой новых методов диагностики и лечения инфекций.

Н. КАМАЕВА,
корреспондент газеты «Пульс»

Поезжайте на Север, не пожалее...



НА КРАЙНЕМ Севере, на Белом море у самого Полярного круга находится одно из красивейших мест нашей страны — Ке-

ретский архипелаг. В июле солнце практически не опускается за линию горизонта и на гранитных

скалах потрескивает от жары сухой ягель.

На одном из островов базируется Морская биологическая станция Ленинградского государственного университета им. А. А. Жданова, на которой этим летом мне довелось работать врачом. Место для биостанций было выбрано не случайно — отдаленность островов, отсутствие туристов обеспечивает уникальные экологические условия. На покрытых мхами и лишайниками скалах гнездятся гаги, чайки, крачки, кайры, в море плавают нерпы и редкие теперь гренландские тюлени. Иногда на горизонте появляется белоснежная десятиметровая «торпеда» — это белуха, белый дельфин, она гонится за косяком беломорской селедки.

Но особенно интересен мир подводных обитателей.

Высота приливов достигает здесь 2,5 метра и оттого удивительно богат видовой состав литорали — зоны отлива. Это всевозможные рачки, черви, моллюски. Чуть глубже, в прозрачной воде, среди зарослей водорослей видны красные, оранжевые, малиновые морские звезды.

Если надеть акваланг и пуститься в подводное путешествие, то взору предстанет прямо сказочная картина — слегка колеблются многометровые ленты ламинарии, морской капусты, на отвесных подводных стенах разноцветные губки, актинии. Еще глубже встречаются многолучевые морские звезды — крестастры и солястры, они напоминают с виду подсолнухи, только цвет ярковисшевый. Иглокожие достигают размеров гораздо более крупных, чем в южных морях.

Не всем, наверно, известно, что в северных реках издавна велась добыча русского жемчуга. Один из крупнейших промыслов находился на реке Кереть. В меньших, правда, масштабах, но добыча жемчуга ведется и в наши дни. Старым ловцам жемчуга удавалось безошибочно находить по внешним признакам жемчужницу, извлекать из нее драгоценную горошину, не повреждая саму раковину.

А на соседней биостанции Ленинградского зоологического института ведутся работы по искусственному выращиванию мидий. Уже получена первая партия

консервов из этих нежных моллюсков.

Несколько слов о моей работе на станции. Работа врача в экспедиции, в чем ее особенность? Прежде всего, станция оторвана от материка. Нет привычных лабораторных служб, ограничен выбор лекарственных средств. А коллектив биостанции — около 300 человек — не может нормально работать, не имея в своем составе медика; нередки случаи баротравм при глубоководных погружениях, тяжелее протекают нагноительные процессы — сказывается северный авитаминоз. Не раз вспомнился здесь наш 1-й ЛМИ. Полученные в институте разносторонние знания позволили чувствовать себя уверенно в самых разных ситуациях.

Давно миновала пора летних отпусков, студенческих каникул. Каждому, наверно, есть что вспомнить, рассказать, уже сейчас строятся планы на будущее лето. Если кто-нибудь спросит совета у меня, я отвечу — поезжайте на Север, не пожалее.

С. РЯЗАНЦЕВ,
ассистент кафедры ЛОР-болезней

Наш адрес: 197089, Ленинград, ул. Льва Толстого, 6/8.

Телефоны: городской тел. 238-71-13, местный 113.

Ордена Трудового Красного Знамени типография им. Болодарского Лениздата, Ленинград, Фонтанка, 57.

М-27613 Заказ № 9192

И. о. редактора С. М. БАЛУЕВ