



ПУЛЬС

ГАЗЕТА ВЫХОДИТ С 1928 ГОДА

ГАЗЕТА
САНКТ-ПЕТЕРБУРГСКОГО МЕДИЦИНСКОГО
ИНСТИТУТА ИМ. АКАД. И. П. ПАВЛОВА

№ 9 (2250)

ЧЕТВЕРГ,
22 апреля
1993 года

Цена 1 рубль

ЖЕЛАЕМ УДАЧИ!

Санкт-Петербургский медицинский институт имени академика И. П. Павлова — один из старейших медицинских вузов страны — был основан в 1897 году. Совсем скоро, через четыре года, мы будем отмечать его столетие. В настоящее время наш институт является крупным научным, учебным и лечебным центром России. За время своего существования он подготовил более сорока тысяч квалифицированных врачей, которые трудятся в разных уголках нашей Родины и за ее пределами. Среди них немало заслуженных деятелей науки, видных организаторов здравоохранения, руководителей крупных научных центров.

Выпускники института свято хранят традиции выдающихся ученых — И. П. Павлова, В. М. Бехтерева, Г. Ф. Ланга, М. В. Черноручного, Д. К. Заболотного, Ю. Ю. Джанелидзе.

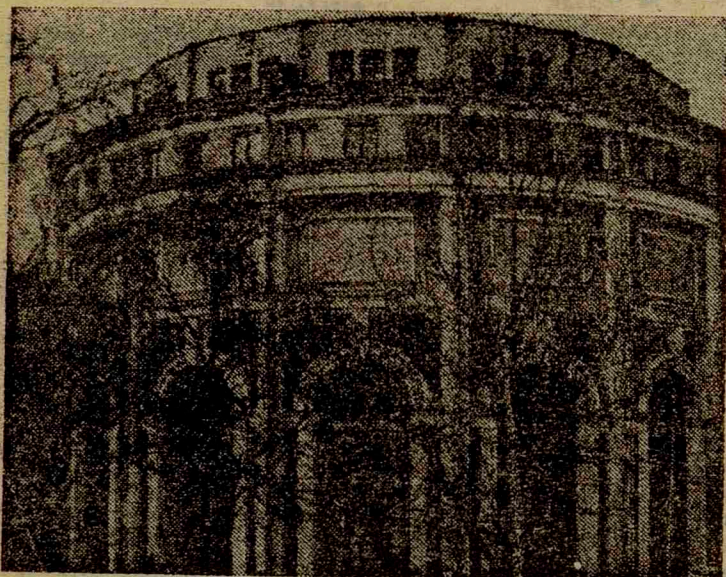
В настоящее время ведется прием на три факультета: лечебный — со сроком обучения шесть лет; стоматологический и спортивной медицины — со сроком обучения пять лет. Общерачебное образование завершается на лечебном факультете в течение пяти лет, на стоматологическом и на факультете спортивной медицины — в течение четырех с половиной лет. На последнем курсе студенты проходят первичную специализацию (субординатуру) по одному из основных клинических профилей.

Окончившие институт дополнительно проходят в течение года постдипломную специализацию (интернатуру) в крупных лечебных учреждениях системы здравоохранения, получая квалификацию терапевта, хирурга, врача скорой помощи, акушера-гинеколога, стоматолога.

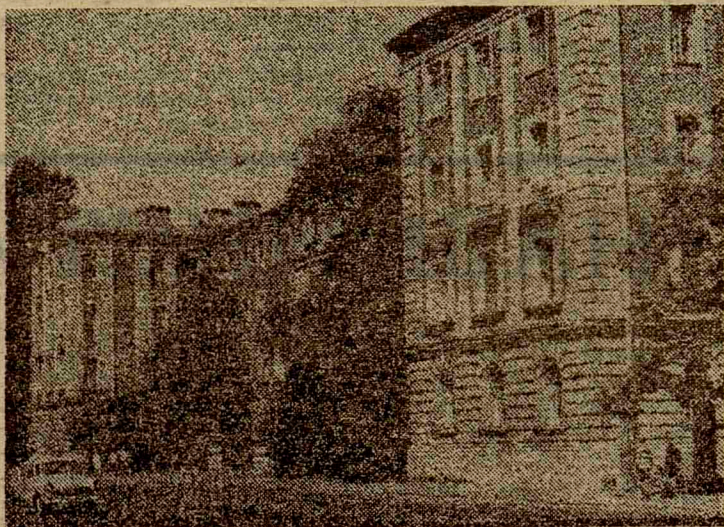
Каждый, кто хочет стать медиком, должен твердо знать: профессия врача очень почетна, но вместе с тем очень трудна и ответственна. Освоить врачебную специальность нелегко — нужно много и упорно работать. Только тогда можно стать по-настоящему хорошим и квалифицированным специалистом в избранной области медицины. При этом всегда надо помнить самое главное — по-настоящему любить свое дело, любить людей.

Желая вам удачи, мы уверены, что, избрав профессию врача и получив высшее образование, вы станете достойными наследниками славных традиций Санкт-Петербургского медицинского института, будете всегда готовы к исполнению высокого долга врача.

Ю. ИГНАТОВ,
проректор по учебной работе,
профессор



На нижнем снимке — анатомический корпус, где находится знаменитая «семерка» — седьмая аудитория. С этой аудиторией будут связаны все наиболее знаменательные события в жизни тех, кому посчастливится поступить в наш вуз. С «семерки» начинается знакомство с институтом на Дне открытых дверей. Здесь принимают в студенты, здесь же вручают дипломы после завершения учебы. Здесь вы впервые увидите ректора, проректоров, «больших» деканов — то есть тех людей, с которыми «благополучный» студент должен встретиться всего дважды — в первый и в последний день своего пребывания в институте. Но если все же у вас возникнет необходимость встречи с ними, — запомните, что ректорат и деканаты располагаются в главном корпусе института, запечатленном на верхнем снимке.



Что должен знать поступающий

Прием в Санкт-Петербургский медицинский институт имени академика И. П. Павлова в 1993 году осуществляется на основе конкурсного отбора наиболее подготовленной к обучению в вузе молодежи, причем все поступающие пользуются равными правами.

В институт принимаются граждане Российской Федерации, имеющие среднее образование.

Из других суверенных государств (республик бывшего СССР) принимаются следующие категории лиц:

- дети военнослужащих;
- дети — круглые сироты и дети, оставшиеся без попечения родителей;
- инвалиды I и II группы, лица, получившие или перенесшие лучевую болезнь и другие заболевания, связанные с облучением, эвакуированные из зоны отчуждения и переселенные (переселяемые) из зоны отчуждения вследствие чернойбыльской катастрофы, при наличии у них официальных документов, подтверждающих право на льготы, в случае, если состояние здоровья не препятствует их обучению в медицинском вузе.

Санкт-Петербургский медицинский институт обеспечивает при приеме соблюдение прав граждан на образование, установленных Законодательством Российской Федерации.

В 1993 году в институт будет принято: на лечебный факультет — 400 человек, на стоматологический — 225, на факультет спортивной медицины — 25 человек. Форма обучения на всех факультетах дневная.

Заявления о приеме в институт принимаются с 25 июня по 15 июля включительно. Поступающие представляют в приемную комиссию следующие документы:

— личное заявление с просьбой допустить до вступительных экзаменов — оно заполняется в приемной комиссии поступающими и подается на имя ректора с обязательным указанием избранного факультета;

— документ о среднем образовании в подлиннике. Лица, окончившие среднее специальное заведение или среднее профессионально-техническое училище, прилагают диплом;

— медицинскую справку (форма 086-у);

— шесть фотоксерточек (три из них без уголка) размером 3x4 на матовой бумаге.

Представление характеристики и выписки из трудовой книжки не обязательно.

При оформлении документов поступающий лично предъявляет паспорт.

Для поступления на факультет спортивной медицины, наряду с общими требованиями, необходимо иметь не ниже I спортивного разряда по одному из видов спорта.

Экзамены проводятся с 16 по 30 июля по химии (письменно), биологии (устно), русскому языку и литературе (письменно, сочинение). Все экзамены конкурсные. Абитуриенты, награжденные по окончании школы золотой (серебряной) медалью, окончившие среднее специальное учебное заведение с дипломом с отличием, сдают один экзамен — химию (письменно). При получении оценки «пять» они освобождаются от дальнейшей сдачи вступительных экзаменов, а при получении оценки «четыре» или «три» сдают все остальные экзамены.

расписанию время или получившие неудовлетворительную оценку к дальнейшим экзаменам не допускаются. Не разрешается и передача экзаменов.

Зачисление в институт проводится с 1 по 15 августа на основе общего конкурса по количеству баллов, набранных поступающими на вступительных экзаменах. Перевод с одного факультета на другой в период конкурсных экзаменов и зачисления не допускается. Вне конкурса при получении положительных оценок на вступительных экзаменах зачисляются: военнослужащие срочной службы, уволенные в запас и имеющие свидетельство о праве на льготы, установленные правительством (участники войны); дети — круглые сироты и дети, оставшиеся без попечения родителей; инвалиды I и II группы; лица, получившие или перенесшие лучевую болезнь и другие заболевания, связанные с облучением, эвакуированные из зоны отчуждения и переселенные (переселяемые) из зоны отселения вследствие чернойбыльской катастрофы, при наличии у них официальных документов, подтверждающих право на льготы, в случае, если состояние здоровья не препятствует их обучению в медицинском вузе.

Слушатели подготовительного отделения, успешно выдержавшие все выпускные экзамены, участвуют в конкурсе на общих основаниях.

Дополнительно к контрольным цифрам приема Ученый совет института выделяет места для конкурса среди лиц, поступающих в вуз по договорам на коммерческой основе.

При равенстве конкурсных баллов преимущественное право на зачисление получают лица, имеющие наибольший стаж работы по избранной специальности, военнослужащие, уволенные в запас в течение трех последних лет и постоянно проживающие в Российской Федерации; лица, постоянно проживающие в сельской местности Северо-Западного региона Российской Федерации.

С 30 июня в институте будут организованы краткосрочные подготовительные курсы для демобилизованных из Вооруженных Сил, для молодежи из сельской местности Северо-Западного региона Российской Федерации.

Консультации по предметам будут проводиться со 2 июля. Все справки о приеме можно получить в приемной комиссии по адресу: 197089, Санкт-Петербург, ул. Льва Толстого, 6/8, второй учебный корпус, с 15.00 до 17.00 ежедневно [кроме воскресенья]. Телефон 238-71-12.

А. СМЕРНОВ,
ответственный секретарь приемной комиссии, доцент

Медицинское училище при Санкт-Петербургском медицинском институте имени академика И. П. Павлова было основано в 1964 году на базе НИИ онкологии. С 1979 года оно переименовано и подоточку кадрового института. За годы своего существования училище подготовило немало специалистов для работы в СПбМИ и других лечебных учреждениях Санкт-Петербурга.

В училище только дневное отделение. Оно готовит медицинских сестер широкого профиля. Теоретические и практические занятия проходят в учебных классах училища и в клиниках института. На учебных занятиях применяются методы активного обучения: программированный контроль, решение ситуационных задач, работа на тренажерах. Специализацию и преддипломную практику учащиеся проходят в клинике института.

В период обучения училище предоставляет возможность первичной специализации по основным общему медицинскому мас-

МЕДУЧИЛИЩЕ ЖДЕТ ВАС

сажа, основам физиотерапии и лечебной физкультуры с выдачей соответствующих удостоверений.

По окончании училища его выпускники могут поступать в медицинские институты. Учащиеся выпускного курса могут посещать подготовительные курсы при институте.

Училище располагает вполне современной базой по доклинической подготовке, а также возможностью использования для практической подготовки клиник института.

Для занятий физкультурой и спортом используется спортивный комплекс медицинского института (в том числе плавательный бассейн) и спорткомплекс

«Спартак»; учащиеся могут заниматься в спортивных секциях медицинского института, в период каникул — отдыхать в спортивно-оздоровительном лагере института в поселке Васкелово на Лардальском перешейке.

Общежития училище не предоставляет.

В новом учебном году училище будет принимать учащихся со средним (одиннадцать классов) и неполным средним (девять классов) образованием. Срок обучения: на базе девяти классов — 2 года 10 месяцев; на базе одиннадцати классов — 1 год 10 месяцев.

Учащиеся со средним образованием сдают следующие вступительные экзамены:

1. Русский язык и литература — сочинение.
 2. Биология — устно.
- С неполным средним образованием:
1. Русский язык — диктант.
 2. Естествознание — устно.
- Учащиеся, имеющие в аттестате четверки и пятёрки, проходят собеседование.

В течение трех последних лет конкурс составлял более двух человек на место.

Прием заявлений — с 15 июня до 14 августа. Экзамены — с 1 по 20 августа.

Училище готово к приему будущих медицинских работников. Ждем вас!

Адрес училища: 197089, Санкт-Петербург, ул. Льва Толстого, дом 13.

Транспорт: метро, ст. «Петроградская»; троллейбусы № 1, 6, 12, 31, 34, 46; автобусы № 10, 128; трамвай № 17, 18, 30.

Телефон: 232-06-79.

Г. НАЗАРОВ,
директор медучилища



Цифры и факты

Организован в 1897 году как Санкт-Петербургский женский медицинский институт. В 1918 году преобразован в Петроградский медицинский институт. В 1936 году постановлением Правительства ему присвоено название «Ленинградский медицинский институт имени академика Ивана Петровича Павлова». С 1991 года по решению Ученого совета он стал называться «Санкт-Петербургский медицинский институт имени академика Ивана Петровича Павлова».

В состав СПбМИ входят следующие факультеты: лечебный, стоматологический, спортивной ме-

НАШ ИНСТИТУТ

дицины, постдипломного обучения, подготовительный для иностранных учащихся, а также подготовительное отделение в городе Новгороде и медицинское училище.

В структуре института 52 кафедры, научно-исследовательский центр, редакционно-издательский отдел, библиотека, кинофотолаборатория, клиника на 2130 больничных коек. Ряд клинических кафедр включен в научно-учебно-производственные объединения с НИИ пульмонологии, кардиологии, акушерства и гинекологии, травматологии и ортопедии и др.

В нашем институте сложились

крупные научные школы морфологов, фармакологов, микробиологов, физиологов, терапевтов, хирургов, акушеров-гинекологов, инфекционистов, оказавшие большое влияние на развитие здравоохранения, медицинского образования и науки в Северо-Западном регионе и всей России, получившие мировую известность. Среди их основоположников известные ученые Г. Ф. Ланг, М. В. Черноручский, М. Д. Тушинский, Я. А. Ярошевский, А. М. Мясников, Ю. Ю. Джвнелидзе, П. А. Куприянов, К. К. Скробанский, В. В. Заркусов, Г. В. Шоор, А. А. Заварзин, Д. Н. Заболотный, Г. А. Ивашенцов, П. П. Львов, В. М. Уваров.

План приема на первый курс в 1993 году составляет 650 человек (400 на лечебный, 225 на стоматологический и 25 на факультет спортивной медицины).

В настоящее время в институте обучается 5015 студентов, в том числе 537 иностранных.

Наш вуз готовит молодых специалистов в основном для Санкт-Петербурга, Ленинградской, Новгородской, Псковской и других областей Северо-Западного региона России.

С 1991 года институт приступил к распределению выпускников по договорам.

Учебный процесс на лечебном, стоматологическом факультетах и факультете спортивной медицины проводится по учебным планам, разработанным институтом на основе образовательных стандартов. В этих планах увеличено количество учебных часов для клинического преподавания в субординатуре, предусмотрено прохождение различных видов производственной практики в течение всего периода обучения. Положительным в организации учебного процесса является введение обучения в субординатуре по «узким» специальностям по заказам практического здравоохранения — психиатрии, нервным болезням, офтальмологии, травматологии, урологии и другим. Разработаны специальные планы и программы для субordi-

натуры по этим дисциплинам, интегрированные с планами и программами для интернатуры. Как следует из отзывов практического здравоохранения, этот опыт института оценивается положительно.

В вузе организована цикловая методическая комиссия по гуманитарным дисциплинам, разработаны планы интернатуры, обучения гуманитарным дисциплинам филологического, исторического, философского, юридического, психологического профилей, которые рассчитаны на весь период обучения.

Организация учебного процесса в институте предусматривает сочетание фронтального (1—3 курсы) и циклового расписания учебных занятий. Нагрузка студентов в неделю в среднем составляет 36 часов.

Клиническая подготовка студентов проводится на современной лечебно-диагностической базе института, а также на базах НИИ, крупных лечебных учреждений, диагностических центров, специализированных отделений больниц и поликлиник города.

Организация учебно-методической работы в институте обеспечивает преемственность в обучении, создает условия для самостоятельной работы студентов, в том числе и в плане овладения практическими навыками.

Повышению качества подготовки врачей способствовало создание интегрированных межкафедральных методических пособий и указаний.

Большое внимание уделяется компьютеризации обучения. Разработаны оригинальные обучающие и контролирующие программы по ряду дисциплин, в том числе и по клиническим (терапия, хирургия, акушерство и гинекология, стоматология и другие). На кафедрах факультетской терапии, акушерства и гинекологии, микробиологии и иммунологии подготовлены контрольно-обучающие компьютерные программы по всему курсу обучения, которые на выставке-конкурсе «Программы

для медицины» получили высокую оценку научно-педагогической общественности.

В институте имеется 154 единицы компьютерной техники, оборудовано 11 компьютерных классов на 106 мест.

Совершенствуется система контроля знаний студентов. С этой целью широко используются тестовые программы на кафедрах анатомии, химии, биохимии, фармакологии, патофизиологии, детских болезней, психиатрии — всего на 42 кафедрах. Внедряется рейтинговая система оценки знаний на кафедрах физического воспитания, психиатрии, истории Отечества. Введена методика двухэтапного проведения (практическая и теоретическая часть) государственных экзаменов на кафедрах терапии, хирургии, акушерства и гинекологии, хирургической стоматологии.

В числе наших сотрудников 85 докторов наук и 483 кандидата наук. В институте работают три академика РАН, четыре члена-корреспондента, десять заслуженных деятелей науки РФ, четыре лауреата Государственной премии, три лауреата премии Министерства здравоохранения, семь почетных членов международных научных обществ, университетов и академий.

В институте ежегодно проводятся межвузовские научные студенческие конференции. Студенты участвуют в межинститутских конкурсах и олимпиадах по терапии, хирургии, стоматологии и занимают призовые места.

Институт располагает пятью студенческими общежитиями на 2500 человек.

В институте имеется хорошо оборудованный спортивный комплекс с несколькими спортивными залами, плавательным бассейном. Здесь проводятся занятия по физическому воспитанию студентов 1—5 курсов, а также спортивные соревнования, оздоровительные мероприятия со студентами и сотрудниками. Кроме того, институт располагает загородной спортивно-оздоровительной базой (пос. Васкелово), которая одновременно может принять 150 студентов.

Конкурс среди абитуриентов в 1992 году составлял более двух человек на место.



Нефрологический корпус — самое новое здание в институтском городке. Внешний его вид радует глаз. А если вы попадете внутрь, то убедитесь, что устройство и оснащение клиники, расположенных в нем, отвечает самым современным требованиям. Здесь располагаются клиники и кафедры урологии и пропедевтики внутренних болезней.

Газета «Пuls» зарегистрирована Исполнительным комитетом Ленинградского городского Совета народных депутатов (Регистрационное свидетельство № 000323).

Имя адрес: 197089, ул. Льва Толстого, 8/8. Телефоны: городской — 235-71-13, местный — 113.

Учредители: Большой Ученый совет, профком Санкт-Петербургского медицинского института им. И. П. Павлова и коллектив редакции газеты.

Тираж 3000 экз.

Адрес учредителей тот же.

Время подписания номера в печать 21.04.93 в 15.00.

Выпуск № 9059.

Ордена Трудового Красного Знамени типография им. Володарского Ленинграда, Санкт-Петербург, Фонтанка, 57.

Редактор Н. В. МЕДВЕДЕВ