



ПУЛЬС

ВЫХОДИТ С 1928 ГОДА

№6 [2333]
ВТОРНИК 22 мая 2000г.

САНКТ-ПЕТЕРБУРГСКИЙ государственный медицинский университет имени академика И.П.Павлова – один из старейших медицинских вузов страны. В 1997 году он отметил столетие со дня своего основания. Основан в 1897 году как Петербургский женский медицинский институт. В 1918 году был переименован в Петроградский медицинский институт. В 1936 году постановлением правительства ему было дано название "1-й Ленинградский медицинский институт имени академика И.П.Павлова". В 1994 году получил статус Санкт-Петербургского государственного медицинского университета имени академика И.П.Павлова.

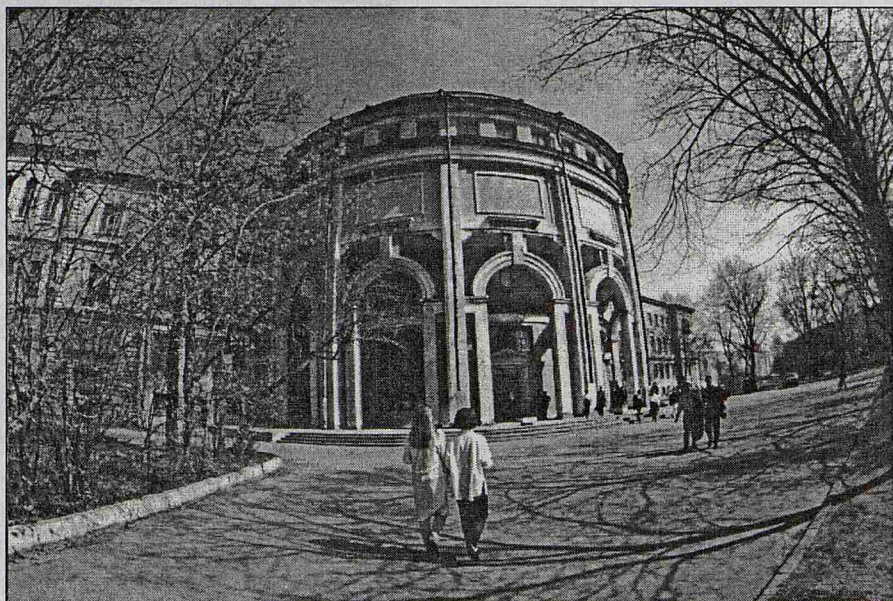
Наш университет является крупным научным, учебным и лечебным центром. По своему рейтингу он входит в десятку лучших медицинских вузов Европы и в первую тройку медицинских вузов России. За время существования университет подготовил более 50 тысяч квалифицированных врачей. Среди них немало заслуженных деятелей науки, видных организаторов здравоохранения, руководителей больших научных центров. В университете сложились получившие мировую известность научные школы морфологов, фармакологов, микробиологов, физиологов, терапевтов, хирургов, акушеров-гинекологов, инфекционистов. Среди основоположников школ известные ученые Г.Ф.Ланг, М.В.Черноруцкий, М.Д.Тушинский, Ю.Ю.Джанелидзе, П.А.Куприянов, К.К.Скробанский, В.В.Закусов, Г.Г.Шор, А.А.Заварзин, П.П.Львов, Д.Н.Заболотный, В.М.Уваров и другие.

В состав СПбГМУ входят следующие факультеты: лечебный, стоматологический, спортивной медицины, постдипломного обучения, подготовительный для иностранных учащихся, а также медицинское училище. В настоящее время ведется прием на три факультета: лечебный и спортивной медицины – со сроком обучения шесть лет; стоматологический – со сроком обучения пять лет.

В структуре университета 54 кафедры, три научно-исследовательских института, научно-исследовательский центр, издательство, библиотека, кинофотолаборатория, клиники на 2130 больничных коек. В коллективе университета трудятся 122 доктора наук, 13 членов Российской академии медицинских наук, 14 заслуженных деятелей науки РФ; 46 сотрудников избраны членами зарубежных академий и научных обществ; 14 профессоров являются главными специалистами Петербурга и Ленинградской области.

На пяти факультетах университета обучается 4800 студентов, в том числе 750 иностранцев. Более 500 выпускников повышают квалификацию и овладевают научными методами на факультете постдипломного образования.

НАШ УНИВЕРСИТЕТ



Клиническая подготовка студентов проводится на современной лечебно-диагностической базе университета, а также на базах НИИ, крупных лечебных учреждений, диагностических центров, специализированных отделений больниц и поликлиник города. Кроме того, в университете имеется ряд научно-учебно-лечебных объединений кафедр с НИИ (кардиологии, акушерства и гинекологии им. Отта, травматологии им. Вредена и др.). Университет располагает четырьмя студенческими общежитиями на 2500 человек.

Имеется хорошо оборудованный спортивный комплекс с несколькими спортивными залами, плавательным бассейном. Есть загородная спортивно-оздоровительная база в п.Васкелово.

Фундаментальная библиотека университета – одна из крупнейших в Санкт-Петербурге и Российской Федерации – насчитывает около миллиона единиц хранения. В ней оборудован информационный центр, позволяющий вести автоматизированный поиск медицинской информации в библиографических базах данных на лазерных компакт-дисках.

В университете большое внимание уделяется работе по профориентации молодежи. С этой целью совместно с педагогическими коллективами пяти школ различных районов Санкт-Петербурга организованы специализированные классы с углубленным изучением ряда дисциплин, имеющих особое значение для поступления в наш университет и для

получения специальности врача.

С целью более эффективной подготовки для поступления в наш университет в 1995 году была создана Малая медицинская академия, работающая на хозрасчетной основе. Слушатели этой академии в течение восьми месяцев (с октября по май) осваивают программу для поступающих в вуз под руководством преподавателей кафедр химии, биологии и русского языка.

Каждый, кто хочет стать медиком, должен твердо знать: профессия врача почетна, но вместе с тем очень трудна и ответственна. Освоить врачебную специальность нелегко – нужно много и упорно работать. Только тогда можно стать по-настоящему хорошим и квалифицированным специалистом в избранной области медицины. При этом всегда надо помнить самое главное – по-настоящему любить свое дело, любить людей.

Желаю вам удачи, я уверен, что, избрав профессию врача и получив высшее образование, вы станете достойными наследниками славных традиций Санкт-Петербургского государственного медицинского университета имени академика И.П.Павлова, будете всегда готовы к исполнению высокого долга врача.

Ю.Д. ИГНАТОВ,
проректор по учебной работе,
академик РАМН, профессор
Фото Б.Коновы

ПРИЕМ В САНКТ-ПЕТЕРБУРГСКИЙ государственный медицинский университет имени академика И.П.Павлова в 2000 году осуществляется на основе конкурсного отбора наиболее подготовленной к обучению молодежи, причем все поступающие пользуются равными правами.

На бюджетную форму обучения в университет принимаются граждане Российской Федерации, иностранные граждане, постоянно проживающие в РФ, граждане республики Беларусь, Казахстана, Кыргызстана. На платную форму обучения принимаются все желающие, имеющие среднее образование, соответствующее государственному стандарту РФ.

Санкт-Петербургский государственный медицинский университет обеспечивает при приеме соблюдение прав граждан на образование, установленных Законодательством Российской Федерации.

В 2000 году в университет будет принято: на лечебный факультет – 350 человек, на стоматологический – 200, на факультет спортивной медицины – 25 человек. Форма обучения на всех факультетах дневная.

Заявления о приеме в университет принимаются с **26 июня по 15 июля** включительно. Поступающие лично представляют в приемную комиссию следующие документы:

- личное заявление с просьбой допустить до вступительных экзаменов, которое заполняется в приемной комиссии поступающим и подается на имя ректора с обязательным указанием избранного факультета;

- документ о среднем образовании или диплом об окончании среднего специального заведения или среднего профессионально-технического училища. Документы об образовании могут подаваться в подлиннике или в виде заверенной копии (по усмотрению абитуриента). Копии документов о среднем образовании заверяются в приемной комиссии по оригиналу. К моменту зачисления в число студентов должны быть представлены подлинники, так как зачисление в число студентов по копии не проводится;

- восемь одинаковых фотографий (четыре из них с правым углом) размером 3x4 на матовой бумаге.

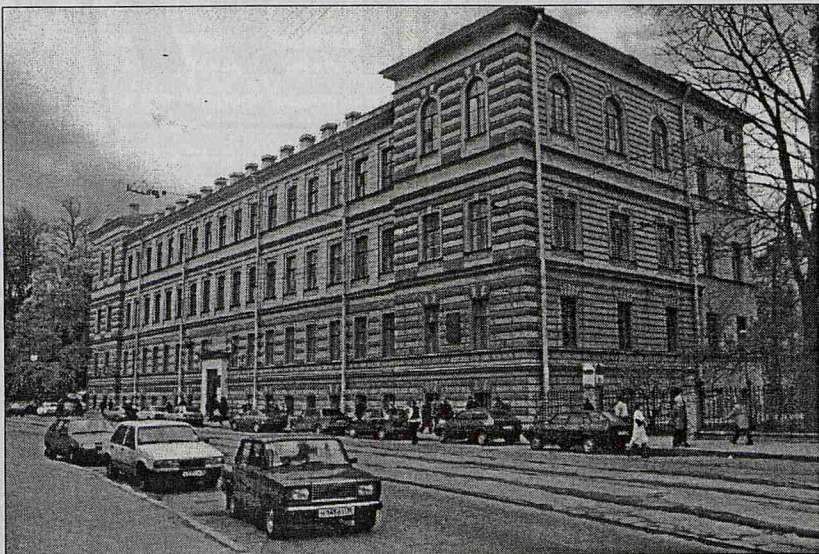
Другие документы могут быть представлены, если поступающий претендует на льготы, установленные Законодательством РФ.

При оформлении документов поступающий лично предъявляет паспорт.

Экзамены проводятся с **16 (воскресенье) по 31 июля** по химии (письменно), биологии (устно), русскому языку и литературе (письменно, сочинение). Все экзамены конкурсные. Абитуриенты, награжденные по окончании школы золотой (серебряной) медалью, окончившие среднее специальное учебное заведение с дипломом с отличием, сдают один экзамен – химию (письменно), который признан профессионально ориентированным. При получении оценки "пять" они зачисляются в университет, а при получении оценок "четыре" или "три" сдают остальные экзамены и зачисляются на конкурсной основе.

Вступительные экзамены проводятся по программам, составленным в соответствии с учебными программами средних общеобразовательных школ. Не явившиеся без уважительной причины на вступительный

Что должен знать ПОСТУПАЮЩИЙ



экзамен или получившие неудовлетворительную оценку к дальнейшим экзаменам не допускаются. Передача вступительных экзаменов не разрешается.

Зачисление в университет проводится с 1 по 5 августа на основе общего конкурса по количеству баллов, набранных поступающими на вступительных экзаменах. Перевод с одного факультета на другой в период конкурсных экзаменов и зачисления не допускается. Вне конкурса при получении положительных оценок на вступительных экзаменах зачисляются:

- военнослужащие срочной службы, уволенные в запас и имеющие свидетельство о праве на льготы, установленные правительством (участники войны) или рекомендацию воинской части;

- дети, оставшиеся без попечения родителей, и круглые сироты;
- инвалиды 1, 2 групп; дети-инвалиды, лица, получившие или перенесшие лучевую болезнь и другие заболевания, связанные с облучением, эвакуированные из зоны радиоактивного заражения, отчуждения и отселения вследствие чернойбыльской катастрофы, при наличии у них официальных документов, подтверждающих право на льготы, в случае, если состояние здоровья не препятствует их обучению в медицинском вузе.

При равенстве конкурсных баллов преимущественное право на зачисление получают лица, имеющие наибольший стаж работы по избранной специальности; военнослужащие, уволенные в запас в течение трех последних лет и постоянно проживающие в Российской Федерации; лица, постоянно проживающие в сельской местности Северо-Западного региона Российской Федерации.

Консультации для поступающих проводятся в приемной комиссии ежедневно с 12 до 16, кроме субботы и воскресенья. Все справки о приеме можно получить в приемной комиссии по адресу: 197089, Санкт-Петербург, ул. Льва Толстого, 6/8, второй учебный корпус.

Телефон 238-71-12.

А. СМЕРНОВ,
ответственный секретарь
приемной комиссии, профессор

СТУДЕНЧЕСКАЯ НЕФРОЛОГИЯ - 2000

27 апреля на кафедре пропедевтики внутренних болезней СПбГМУ им. акад. И.П.Павлова состоялась традиционная межвузовская конференция «Студенческая нефрология - 2000» под председательством члена-корреспондента РАЕН, заслуженного деятеля науки РФ профессора С.И.Рябова.

Добрая традиция проведения межвузовской конференции насчитывает более 20 лет. Несколько поколений студентов медицинских вузов города нашли свою судьбу, участвуя в ежегодном конкурсе. В этом году для участия в форуме три ведущих медицинских вуза и медицинский факультет СПбГУ делегировали своих представителей. Это Т.Б.Кипенко из СПбГМА им. И.И.Мечникова, С.Л.Капитанская и Е.А.Поздьянская из СПбПМА, А.Е.Боголепова - с медицинского факультета СПбГУ. Наш вуз достойно представили студентки Ю.А.Дроздова, Н.С.Гончарова, А.М.Безруких, В.В.Макарова. К сожалению, в работе конференции не приняли участия курсанты и слушатели ВМА.

Особого внимания заслужила работа студентки V курса медицинского факультета СПбГУ А.Е.Боголеповой о роли простагландина E2 в регуляции диуреза при хронической почечной недостаточности (первое место). Второе место было присуждено студентке СПбГМУ им. акад. И.П.Павлова Н.С.Гончаровой за доклад «Анализ обращаемости по поводу первичного хронического пиелонефрита в Санкт-Петербурге за период с 1989 по 1999 г.». Студентка СПбПМА С.Л.Капитанская заняла третье место за выступление по теме «Оценка эффективности базисной терапии идиопатического хронического гломерулонефрита по данным катамнеза».

Доклады и дискуссии проходили в доброжелательной интеллигентной обстановке, в духе столетних традиций ЖМИ - 1 ЛМИ - СПбГМУ им. акад. И.П.Павлова.

В заключительном слове председательствующий - главный нефролог Санкт-Петербурга профессор С.И.Рябов отметил высокую культуру выступавших, актуальность и практическую значимость обсуждавшихся докладов, подчеркнул возросший интерес к теме диабетической нефропатии, проблемы которой были освещены в докладах студентов из СПбГМУ и СПбГМА.

Большинство участников в этом году заканчивают вузы. Участие в конференции и приобретение знакомств среди коллег останутся достойным воспоминанием о студенческой молодости. Верим в продолжение традиций.

Н. ГОНЧАРОВА, 6 курс, Д. ПУЧКОВ, 5 курс лечебного факультета

САНКТ-ПЕТЕРБУРГСКИЙ ГОСУДАРСТВЕННЫЙ МЕДИЦИНСКИЙ
УНИВЕРСИТЕТ им. акад. И.П.ПАВЛОВА

ОБЪЯВЛЕНИЕ О КОНКУРСНОМ ОТБОРЕ

НА ЗАМЕЩЕНИЕ ДОЛЖНОСТЕЙ ПРЕПОДАВАТЕЛЕЙ ПО КОНТРАКТУ:

профессора кафедры факультетской хирургии;

доцента кафедры факультетской хирургии.

Претенденты должны иметь высшее образование и специальность, соответствующие занимаемой должности и квалификационным требованиям
ПОСТАНОВЛЕНИЯ ГОСКОМВУЗА N 108 от 14.11.1992 г.

Срок конкурса - месяц со дня опубликования.

Справки по телефону 238-71-04.

САНКТ-ПЕТЕРБУРГСКИЙ ГОСУДАРСТВЕННЫЙ МЕДИЦИНСКИЙ
УНИВЕРСИТЕТ им. акад. И.П.ПАВЛОВА

ОБЪЯВЛЯЕТ КОНКУРСНЫЙ ПРИЕМ

В КЛИНИЧЕСКУЮ ОРДИНАТУРУ

по всем медицинским специальностям в 2000 году

Срок конкурса - 1 месяц со дня опубликования объявления.

Документы принимаются в деканате факультета
последипломного обучения до 31 мая 2000 г.

Телефон 238-71-09.

САНКТ-ПЕТЕРБУРГСКИЙ ГОСУДАРСТВЕННЫЙ МЕДИЦИНСКИЙ
УНИВЕРСИТЕТ им. акад. И.П.ПАВЛОВА

ОБЪЯВЛЯЕТ КОНКУРСНЫЙ ПРИЕМ

В ОЧНУЮ, ЗАОЧНУЮ АСПИРАНТУРУ

по основным медицинским специальностям

К конкурсу в очную аспирантуру допускаются лица, постоянно
проживающие в Санкт-Петербурге и его пригородах.

Прием документов осуществляется до 1 июня 2000 года в отделе подготовки
научно-педагогических кадров (1-й этаж, комната N 5) с 11-00 до 16-00.

Телефон: 238-71-36.

ПИСЬМО В РЕДАКЦИЮ

Глубокоуважаемая редакция!

Обращаюсь к вам с просьбой на страницах газеты поблагодарить медиков - сотрудников кафедры и клиники общей хирургии Санкт-Петербургского государственного медицинского университета им. академика И.П.Павлова за их благородный и самоотверженный труд.

Зимой с тяжелым заболеванием я была госпитализирована в эту клинику. Руководитель клиники, член-корреспондент Российской академии медицинских наук, заслуженный деятель науки РФ профессор Лев Васильевич Поташов дважды (в декабре и марте) оперировал меня по жизненным показаниям и, несмотря на тяжесть состояния и мой преклонный возраст (87 лет), смог спасти меня и буквально вернуть к жизни благодаря своему высочайшему профессионализму и золотым рукам. И после операции Л.В.Поташов и профессор кафедры А.А.Протасов ежедневно наблюдали за моим состоянием и ходом лечения. Я хочу от души поблагодарить их за внимание и человеческое тепло, которым была окружена все это время.

Мне хотелось бы также выразить огромную благодарность моим лечащим врачам-хирургам Владимиру Михайловичу Савранскому и Елене Сергеевне Дид-Зурабовой, сотрудникам отделения реанимации, диагностических подразделений, а также всему персоналу клиники, который участвовал в моем лечении.

Несмотря на трудности нашего времени, столь тяжело отразившегося на состоянии отечественной медицины и положении самих медиков, на протяжении всего периода моего пребывания в больнице я была свидетельницей чуткого, внимательного, бескорыстного и заботливого отношения сотрудников клиники ко всем больным.

Низкий поклон людям в белых халатах!

**К.БЫКОВА,
участник ВОВ, блокадница**

Мы, пациенты палаты N 6 неврологического отделения клиники невропатологии и нейрохирургии Санкт-Петербургского государственного медицинского университета имени академика И.П.Павлова, сердечно благодарим весь коллектив отделения за чуткое, внимательное отношение к больным, за высокий профессионализм медперсонала, а особенно - ассистента, кандидата медицинских наук И.М.Барбас, зав. отделением С.М.Ендальцеву, ординаторов Н.О.Соколову, К.Э.Напах, старшую медсестру В.В.Моисееву, медсестер В.А.Айзари, Н.В.Березину, Н.И.Золотову, процедурных медсестер Е.Г.Некрасову, М.Леонову, коллектив кабинета ПФК, физиотерапевтических медсестер В.И.Ксенофонтову, В.М.Вердникову, врача-физиотерапевта М.В.Олейникову.

В наше нелегкое время коллектив отделения несмотря ни на что сумел сохранить доброту, душевность, отзывчивость, которые так необходимы больным людям. Благодарим профессора А.А.Скоромца за то, что он сумел воспитать и сохранить такой замечательный коллектив.

**А.А.АЛЕКСЯН, Т.К.СУСЛИКОВА,
Т.А.СКВОРЦОВА, Т.Ю.ГОЛУБЕВА,
З.С.ЕФИМОВА, Н.И.СЧЕСНОВИЧ,
С.К.РАССАДНИКОВА**

ЕЩЕ ТОЛЬКО 30!

26 мая состоится встреча выпускников 1 ЛМИ 1970 года

Здравствуйте, мои дорогие, уважаемые сокурсники!

Вот и снова мы встретились в старых стенах нашего любимого 1 ЛМИ. Я специально называю его старым названием, потому что для нас оно всегда останется единственным.

Вот и пролетели еще пять лет нашего быстротечного и не очень простого времени. Наш курс стал солиднее, веселее (учитывая суммарный вес наших сокурсников), учнее (имея в виду ученые степени, полученные нашими сокурсниками).

Окончательно выросли дети, увеличилось количество внуков. Мы сами в очередной раз повзрослели на пять лет. Я сознательно не говорю - постарели, ибо старость - это не паспортный возраст, а состояние души. А душа нашего курса всегда была и всегда останется молодой.

Приятно отметить, что связи, завязавшиеся во время учебы в институте, не рвутся, хотя мы и разъехались по всему свету. Мы продолжаем общаться, обращаемся друг к другу за помощью и с удовольствием эту помощь оказываем.

Сегодня у нас большой праздник - 30 лет со дня окончания института. Но как сказал великий бард, «тридцать лет - это все-таки мало». Поэтому я надеюсь, нет, я уверена, что мы встретимся снова и снова через пять, десять, двадцать и далее лет, и так же узнаем друг друга, и так же будем радоваться встрече, и так же будем делить на всех наши радости и беды.

Поздравляю всех с замечательным общим праздником и желаю весеннего радостного настроения, новых встреч и старой дружбы.

Е. ГАЛЬПЕРИНА

*Еще пять лет безумных пролетело,
И стали мы и старше, и мудрей...*

Нам уже 30. Мы вновь войдем в «семерку», рассядемся по группам, будем долго смотреть друг на друга, вспоминая, кто есть кто, ворошить страницы далекой студенческой молодости. Здесь, в этих стенах мы ощущаем себя единым организмом, который спаян не только датами - 1964-1970, но и чем-то большим.

Жизнь поколения складывается так, что все чаще мы должны обращаться друг к другу за помощью. Мы не много можем осилить в одиночку, помощь нужна многим, многие ее получают, но кто-то вынужден оставаться со своими бедами одиноким. Объединив наши силы, мы сможем сделать больше.

Каждое пятилетие длиннее делает скорбный список тех, кого уже нет с нами, наших Учителей, наших однокашников. Мы верим, что в день, когда встречаемся в 1 ЛМИ, они с нами, среди нас.

Готовясь к новой встрече нашего курса, старались трезво оценить наши возможности. Оргкомитет встречи разработал ряд предложений, которые будут представлены вашему вниманию. Мы очень надеемся, что они найдут поддержку, и каждый из нас не забудет в хлопотах повседневной жизни о принятых обязательствах.

В наш день главное, конечно, - радость видеть лица СВОИХ, родных и близких, спаянных общей любовью к родному очагу.

Наш дом узнаваем, несмотря на отдельные островки «евроремонта».

Здравствуй, наш родной 1 ЛМИ! Выпускники 1970 года приветствуют тебя!

Евгений ГЛАЗУНОВ

ПЕСНЯ О БЕЛОЙ ПТИЦЕ

Как-то вечером в пыльном чулане
Отыскал это зеркало я.
Словно птица, взлетая в тумане,
Дуновеньем коснулась меня.
Было странным то зеркало, что ли?
Паутину снимаю рукой.
Может, кто-то дублирует роли,
Только в зеркале я молодой.

И такой же, как я, помоложе,
С интересом и страхом глядя,
В том седом отраженьи, быть может,
Признавать не желает себя.
Зазеркалье, увы, не обманет,
Как по нотам, сумеет сыграть
Все как было, как есть и как станет,
Чтоб надежды навек отобрать.

Тридцать лет пролегли между нами,
Перемешаны правда и ложь.
В деревянной некрашеной раме
Ты своей неизвестности ждешь.
Все нормально, дружок, все нормально,
Верь в удачу, надейся, живи!
Ты в холодном стекле зазеркалья
Не отыщешь разгадки любви.

Зазеркалье мое, зазеркалье,
Мне другой не дожждаться поры.
Что поведаешь ты на прощанье...
Но в ответ словно ветра порыв.
Покажи, что же станется с нами?
Я готов. Мне не нужен обман.
Птица белая машет крылами,
Улетая в холодный туман.

Дмитрий БЫКОВИЦКИЙ

Институтские бдения

Нам с тобой не забыть.

Протянулась во времени

Дружбы тонкая нить.

Это старая истина,

За нее и держись,

Что на чувстве на искреннем

Наша держится жизнь.

И пока не повержена

Дружбы жесткая власть,

Крепко за руки держимся

И не можем пропасть.



Учредитель - Санкт-Петербургский государственный
медицинский университет имени академика И.П.Павлова
Газета зарегистрирована Исполнительным комитетом
Ленинградского городского совета народных депутатов
11.02.91 г.
Регистрационное свидетельство ИОО0323

Наш адрес:
197089 Филлал 1
Санкт-Петербург,
ул. Льва Толстого, 6/8.
Телефоны:
Городской - 238-71-13
Местный - 113

Диапозитивы подготовлены
Профкомом студентов СПбГМУ
Отпечатано на типографском
участке издательства СПбГМУ
Заказ № Тираж 999.
Подписано в печать 17.05.2000 г.

Распространяется бесплатно
Верстка и дизайн
Антон Шалугин
Редактор
Николай Мегвегов