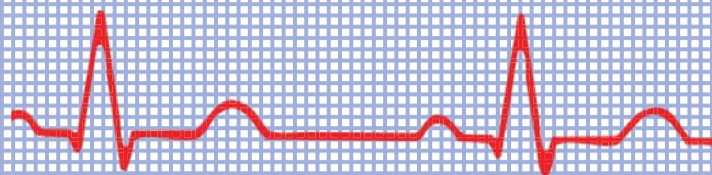




ПУЛЬС



ГАЗЕТА САНКТ-ПЕТЕРБУРГСКОГО ГОСУДАРСТВЕННОГО МЕДИЦИНСКОГО УНИВЕРСИТЕТА ИМЕНИ АКАДЕМИКА И. П. ПАВЛОВА

А знаете ли вы, что...

- ▶ Санкт-Петербургский государственный медицинский университет имени академика И. П. Павлова создавался как Женский медицинский институт. Именно здесь впервые в России у женщин появилась возможность получить высшее медицинское образование. Несмотря на достаточно высокую плату за обучение, уже в первые годы работы ЖМИ желающих поступить в институт было значительно больше, чем мест.
- ▶ К 10-м годам прошлого века институт стал передовым научным центром – здесь открылся первый в России рентгеновский кабинет, начала использоваться ЭКГ-диагностика, практиковались самые современные для того времени лабораторные методики.
- ▶ После Октябрьской революции в институт начали принимать юношей.
- ▶ Название, вошедшее в историю медицины города и страны – Первый ленинградский медицинский институт, «1-ый мед» – институт получил в 1924 году.
- ▶ В годы героической обороны Ленинграда институт, ставший оборонным объектом, не прекращал педагогическую, лечебную и научную работы, его выпускники воевали на фронтах Великой Отечественной войны. В сжатые сроки работа 1 ЛМИ была реорганизована для лечения населения и раненых.
- ▶ В 1994 году институт был преобразован в Университет и получил своё современное название.
- ▶ В 1996 году СПбГМУ им. акад. И. П. Павлова вошел в число десяти лучших медицинских школ Европы.
- ▶ В настоящее время Университет поддерживает международные связи с 30-ю партнерскими учреждениями в 25 странах мира. За последние пять лет было проведено более 60 международных конференций и симпозиумов по различным проблемам медицинской науки и здравоохранения.
- ▶ В 2010 году, по официальному рейтингу Министерства образования и науки, СПбГМУ занял первое место среди медицинских вузов страны по среднему баллу ЕГЭ.
- ▶ За всю историю своего существования Университет подготовил около 60 тысяч врачей.

Дорогие абитуриенты!



особого медицинского сообщества, но и принимаете на себя огромную ответственность за жизни ваших будущих пациентов. Профессия врача – это не только романтика и статус в обществе. Это колоссальный ежедневный труд, чужие боль и страдания, которые требуют терпения и выдержки, саморазвития и настойчивости в достижении поставленных целей.

Медицина, в отличие от многих других профессий, требует всей жизни. Искренне надеюсь, что вы успешно пройдете все вступительные испытания и уже в этом году присоединитесь к нашему студенческому содружеству.

Врачей, преподавателей, студентов СПбГМУ им. акад. И. П. Павлова всегда объединяло бережное отношение к традициям отечественной медицинской школы, а также желание постоянно совершенствоваться в профессии и в жизни. Вступая в ряды студентов «1-го меда», вы должны понимать, что становитесь не только частью

Исполняющий обязанности ректора СПбГМУ им. акад. И. П. Павлова С. М. Яшин

Прошлое и настоящее Университета



Вы можете стать его будущим!

Куда пойти учиться?

ЛЕЧЕБНЫЙ ФАКУЛЬТЕТ

Основан в 1897 году. Осуществляет подготовку врачей по специальности «Лечебное дело».

Среди особенностей учебного плана факультета можно выделить пролонгированное преподавание медико-биологических дисциплин (1–4 курсы) и увеличение времени для общеклинической подготовки студентов.

На клинических кафедрах процесс обучения строится на принципах преемственности, на каждом уровне последовательно моделируется форма деятельности студентов, приближенная к профессиональной работе врача. Акцент при построении учебного процесса делается на персональном курировании больных в клинике.

Клинические практические занятия проводятся как на собственной клинической базе Университета, так и на базах поликлиник, крупных городских стационаров и на базах крупнейших научных центров (ФЦСКИЭ им. В. А. Алмазова, НИИ акушерства и гинекологии им. Д. О. Отта, НИПНИ им. В. М. Бехтерева, Институт мозга человека РАН и других НИИ).

НИКОЛАЙ НИКОЛАЕВИЧ ПЕТРИЦЕВ,
декан лечебного факультета

– Чем гордится факультет?

– Прежде всего – своими выпускниками, которые работают во всех уголках страны, достигают высот в профессиональном искусстве.

– Продолжите фразу «Идеальный студент – это...»

– Это целеустремлённый студент, который знает чего хочет и, поступив в Университет, использует все возможности, чтобы достичь поставленной цели. Который если и появляется в деканате, то только для решения важных проблем. Который где-то к 4 курсу определяется со специальностью, выбирает свой путь в медицине.



СТОМАТОЛОГИЧЕСКИЙ ФАКУЛЬТЕТ

Основан в 1959 году. На факультете осуществляется подготовка врачей по специальности «Стоматология». Срок обучения – 5 лет. Имеется также хозрасчетное отделение для лиц со средним профессиональным образованием по специальности «зубной врач», «зубной техник», «гигиенист стоматологический»; срок обучения – 4,5 года, форма обучения – очная. Также принимаются лица, имеющие высшее медицинское образование. Обучение производится по сокращённой программе в течение 2 лет.

Подготовка врача-стоматолога происходит в два этапа: доклиническая подготовка на 2 курсе и клиническая на 3, 4 и 5 курсах. На первом этапе студенты осваивают основы специальности на муляжах и фантомах. На втором происходит постепенное освоение мануальных навыков, участие в самостоятельном клиническом приеме под контролем преподавателя.

Практические занятия проводятся как на собственной клинической базе Университета, так и на базах городских стоматологических ЛПУ, Дорожной клинической поликлиники, ФГУП «Адмиралтейские верфи», сети негосударственных учреждений.

АНДРЕЙ ИЛЬИЧ ЯРЕМЕНКО,
декан стоматологического факультета

– Чем гордится факультет?

– Профессионалами – в первую очередь. У нас прекрасные преподаватели и врачи. Заведующие кафедрами, профессора нашего факультета – гордость не только факультета, но и всего Университета. Каждый из них широко известен в стоматологии. Второй повод для гордости – это Научно-практический центр стоматологии, расположенный на Петроградской набережной, 44, самый большой учебный центр Северо-Запада. Третья гордость – это наши



студенты. Наши выпускники работают по всей России, по всему миру.

– Продолжите фразу «Идеальный студент – это...»

– Это студент, который в первую очередь живёт активной студенческой жизнью: участвует в капутниках, в студенческих проектах. Это студент, который учится на «хорошо» и «отлично» – не обязательно только на «отлично». Работает, помимо учёбы – пускай, немного, но работает, получает практические навыки. Участвует в работе СНО. То есть это студент, который учится не зубрёжки ради, а для становления настоящим ВРАЧОМ.

ФАКУЛЬТЕТ ИНОСТРАННЫХ УЧАЩИХСЯ

Иностранные студенты обучались в СПбГМУ практически с момента его основания. За время существования Университета на различных факультетах (подготовительный, лечебный, стоматологический, последипломного образования) обучались более 5000 граждан Великобритании, Греции, Израиля, Индии, Иордании, Ирана, Камеруна, КНР, Ливана, Марокко, Нигерии, Палестины, Сирии, Судана, Туниса, и других стран. Основная задача факультета – организация учебного процесса иностранных граждан по различным направлениям и специальностям, включая последипломное обучение, а также различная помощь иностранным студентам, в т. ч. в решении проблем, связанных с размещением в общежитии, вопросов соблюдения режима пребывания в Российской Федерации.

Факультет осуществляет обучение по следующим направлениям:

Подготовительное отделение для иностранных граждан (1–2 года).

Специальность «Лечебное дело» (6 лет – обучение на русском языке и с применением языка-посредника – английского).

Специальность «Стоматология» (5 лет – обучение на русском языке).

ТИМУР ДМИТРИЕВИЧ ВЛАСОВ,
декан факультета иностранных учащихся

– Чем гордится факультет?

– Наши выпускники успешно сдают экзамены и работают по специальности либо у себя на родине, либо в странах Западной Европы или США; многие из них становятся авторитетными специалистами в своей области.

– Продолжите фразу «Идеальный студент – это...»

– Прежде всего, это человек, готовый прийти на помощь ближнему. Кроме

того, он должен стремиться к знаниям и иметь активную жизненную позицию. Как вы понимаете, это образ не просто идеального студента, а студента-медика.



ФАКУЛЬТЕТ СПОРТИВНОЙ МЕДИЦИНЫ

Основан в 1993 году. Осуществляет подготовку врачей по специальности «Лечебное дело», имеющих специализацию в области спортивной медицины и реабилитации.

Студенты факультета проходят обучение на базах ведущих научно-исследовательских институтов, на собственной клинической базе Университета и базах крупных городских стационаров и поликлиник. Студенты старших курсов участвуют в организации и оказании медицинской помощи на крупных международных и Российских соревнованиях.

Выпускники факультета работают в службе спортивной медицины Санкт-Петербурга, спортивных командах и клубах, ДЮСШ, фитнес-центрах, стационарах и поликлиниках города.

ФАКУЛЬТЕТ АДАПТИВНОЙ ФИЗИЧЕСКОЙ КУЛЬТУРЫ

Основан в 2005 году на базе факультета спортивной медицины. Осуществляет подготовку специалистов по специальности «Физическая культура для лиц с отклонениями в состоянии здоровья (адаптивная физическая культура)». С 3 курса студенты овладевают знаниями по специализации «Физическая реабилитация». Выпускники факультета могут продолжить обучение в аспирантуре, а также пройти переподготовку для получения сертификата специалиста по лечебной физической культуре.

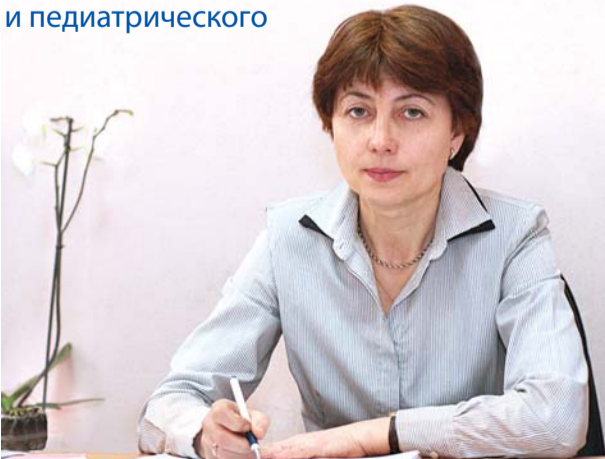
АЛЛА АСКОЛЬДОВНА ПОТАПЧУК,
декан факультетов спортивной медицины, адаптивной физической культуры и педиатрического

– Чем гордятся факультеты, которыми Вы руководите?

– Факультет спортивной медицины гордится, конечно, спортивными достижениями. Студенты постоянно участвуют в соревнованиях разного уровня, занимают призовые места. Студенты факультетов АФК и педиатрического активно занимаются волонтерской деятельностью, работают в детских домах и летних лагерях.

– Продолжите фразу «Идеальный студент – это...»

– В первую очередь, такой студент очень ответственно относится к учёбе. Но учёба – это ещё не всё. Для студента-медика очень важна нравственность. Хочется, чтобы студенты активно участвовали в жизни Университета и максимально проявляли свои способности, необходимые для формирования облика врача – настоящего профессионала, специалиста, организатора.



ПЕДИАТРИЧЕСКИЙ ФАКУЛЬТЕТ

Образован в 2008 году. Обучение длится в течение шести лет, выпускники получают квалификацию врач по специальности «педиатрия». Студентами осваиваются предметы, необходимые для профессиональной деятельности врача-педиатра: пропедевтика детских болезней, уход за здоровым и больным ребенком, факультетская и госпитальная педиатрия, детская хирургия, неонатология. Производственную практику студенты проходят на ведущих базах Университета. Выпускники педиатрического факультета могут продолжить свое обучение в клинической ординатуре и аспирантуре более чем по 20 медицинским специальностям.

Встреча на высшем уровне

12 апреля в зале Ученого совета прошла встреча и. о. ректора Сергея Михайловича Яшина с представителями студенческого сообщества.

Начиная беседу, С. М. Яшин кратко рассказал о своей студенческой жизни в 1 ЛМИ, акцентируя внимание на том, что с проблемами, ей свойственными, знаком не понаслышке и всегда открыт для конструктивного диалога. Основной целью С. М. Яшин видит выведение Университета на достойный европейский уровень, для чего совместными усилиями необходимо действовать по всем направлениям – это и работа с общежитиями, и организация студенческого досуга, и контроль качества образования. В ходе беседы были заданы вопросы, касающиеся процессов сертификации. И. о. ректора пояснил: сертификация, как и не прижившаяся пока в медицине Болонская система, является долгосрочной задачей, так как помимо сугубо учебной деятельности включает также научную и клиническую работы.

От студентки 2 курса факультета иностранных учащихся Анны Лихоносовой прозвучало предложение о введении поощрений для иностранных студентов, уже на начальных курсах имеющих публикации в международных изданиях. С. М. Яшин выразил уверенность: люди, поднимающие престиж Университета, несомненно

заслуживают поощрения, поэтому вопрос стимулирования научной деятельности будет решаться путем введения внутренних целевых грантов, а в будущем, возможно, и именных стипендий.

Вопрос студента 3 курса лечебного факультета Александра Бондаренко касался перспектив студенческого самоуправления. С. М. Яшин обратил внимание на необходимость ответственности данного студенческого подразделения. Сегодня ценится умение самостоятельно решать различные проблемы на горизонтальном уровне, однако важно помнить и о согласованности действий. Четкая формулировка задач со стороны представителей студенческих организаций позволит реализовывать их с максимальной эффективностью.

Был задан ряд других вопросов, в частности, об оплате проживания в общежитиях, стоимости обучения в интернатуре и ординатуре, «капустном» движении.

Состоявшаяся беседа – это встреча-знакомство, которая носила общий характер и позволила выделить проблемные области, обсуждение которых будет продолжаться. С. М. Яшин предложил студенческому активу задать вопросы и выразить пожелания в форме проектов либо требований, если дело касается конкретных проблем, и передать их в ректорат для ведения на следующих встречах предметного диалога.

Мария Петрова



Живут студенты весело

Университет – это не только обитель знаний, где вы, господа студенты (или будущие студенты), посещаете лекции, семинарские занятия, проходите практику и готовитесь к профессиональной деятельности. Университет – своеобразная модель общества со своей особой структурой, элементы которой выполняют свои специфические функции – а именно предоставляют вам самые разные блага. Берите и пользуйтесь!

СТУДЕНЧЕСКИЙ СОВЕТ



Год назад в Университете был создан Студенческий совет, объединивший будущих медиков по интересам, увлечениям и идеям. Если ты неравнодушен к жизни Университета и города, хочешь расти как личность и приносить пользу окружающим, присоединяйся! В рамках студенческого самоуправления проводятся благотворительные акции, спортивные

соревнования, интеллектуальные игры, встречи с интересными людьми, тематические кинопоказы, творческие конкурсы, презентации студенческих проектов, экскурсии... Всего и не перечислить! Чтобы побольше узнать о Студсовете, оперативно получать информацию о новых мероприятиях и общаться с единомышленниками, вступайте в группу vkontakte.ru/studsovetspbmgmu

СТУДЕНЧЕСКОЕ НАУЧНОЕ ОБЩЕСТВО

СНО СПбГМУ им. акад. И. П. Павлова – организация весьма уважаемая. Ещё бы: студенческая наука процветает в Университете почти 90 лет. Научно-практические мероприятия, такие как Школа молодого учёного и ежегодный Месячник СНО, проводятся на самом высоком уровне.



В 1972 году руководитель Совета СНО прошлых лет Ирина Соломоновна Фрейдлин говорила о молодых исследователях: «Сегодняшним школьникам завтра предстоит творить в медицинской науке и практике, завтра они встанут на место своих учителей и постели больного, у операционного стола, за кафедрой. Очень многое зависит от того, как они начинали свой путь в науку».

ПРОФКОМ СТУДЕНТОВ



Эта организация также настроена весьма ответственно и ставит перед собой серьёзные задачи: представление интересов студенческого сообщества, материальная помощь нуждающимся, контроль за выплатами стипендий и т. д. Однако здесь очень хорошо понимают и важность «отдыха для мозга» – Профком организует экскурсии, вечеринки и спортивные мероприятия, а также знаменитые капутники «1-го меда».

СПОРТИВНО-ОЗДОРОВИТЕЛЬНЫЙ КОМПЛЕКС

Укреплять здоровье студентам Университета помогают специалисты спортивно-оздоровительного комплекса. В нём есть два больших зала – игровой и зал для фитнеса, оборудованный мониторами для видеозаписей, а также малый зал для борьбы, гимнастический с выносным оборудованием для настольного тенниса и тренажерный залы. Кроме того, у студентов есть возможность посещать бассейн (пять дорожек по 25 метров). Широкий диапазон спортивных секций позволяет подобрать занятия на любой вкус: волейбол, баскетбол, бадминтон, фитнес-аэробика, карате, настольный теннис, борьба, легкая атлетика, футбол и др. Есть возможность научиться играть в дартс, шахматы, флорбол (хоккей в зале), записаться в секцию кикбоксинга, карате или даже армрестлинга.



Кстати, о капустниках: умеете не только веселиться сами, но и заставляете хохотать других? Тогда ваше место – в «капустной команде»! Шутки, песни, пьесы, танцы – каждый найдет способ проявить свое творческое «Я». Капустники проводятся весной – в апреле и мае, участвуют в них представители всех курсов.



Информация для поступающих в СПбГМУ имени академика И. П. Павлова в 2011 году

Прием в Санкт-Петербургский государственный медицинский университет имени академика И. П. Павлова осуществляется на основе конкурсного отбора наиболее подготовленной к обучению молодежи.

На бюджетную и на договорную формы обучения в Университет принимаются граждане Российской Федерации, иностранные граждане, постоянно проживающие в РФ и имеющие вид на жительство, граждане Республики Беларусь, Республики Казахстан, Кыргызской Республики (в соответствии с межгосударственными соглашениями).

В рамках контрольных цифр приема, которые определяются учредителем, Ученый совет выделяет места для целевого набора абитуриентов, поступающих по договорам с местными органами управления здравоохранением.

Абитуриенты, поступающие на места по договорам с оплатой стоимости обучения, при подаче документов в Университет обязаны **заключить контракт**.

Прием документов на 1 курс проводится с 20 июня и завершается: у лиц, поступающих на специальность «Адаптивная физическая культура» – 5 июля; у лиц, поступающих по результатам вступительных испытаний, проводимых вузом самостоятельно – 10 июля; у лиц, поступающих только по результатам ЕГЭ – 25 июля.

Поступающие лично представляют в приемную комиссию следующий набор документов:

– **Личное заявление** на имя ректора с просьбой допустить к вступительным испытаниям с обязательным указанием избранного факультета. Бланк заявления о приеме можно будет найти на официальном сайте университета.

– Оригинал или заверенную копию **документов, удостоверяющих личность и гражданство**.

– **Документ о среднем (полном) общем образовании** и одну заверенную ксерокопию документа,

– **Свидетельство о результатах Единого государственного экзамена** по биологии, химии и русскому языку, оригинал или копию.

Если свидетельство о сдаче ЕГЭ на момент подачи заявления не может быть представлено, в своем заявлении необходимо указать объективную причину отсутствия свидетельства и место сдачи ЕГЭ в дополнительные сроки его проведения.

Документы об образовании могут подаваться в подлиннике или в виде заверенной копии по усмотрению абитуриента. К моменту зачисления в Университет должны быть представлены подлинники, копии при зачислении не рассматриваются.

– Восемь **одинаковых черно-белых фотографий** (четыре из них – с

правым нижним углом) размером 3x4 см на матовой бумаге, выполненных в профессиональном фотоателье.

– **Справку о состоянии здоровья ф. 086-У** с сертификатом прививок, штампом противотуберкулезного диспансера и сведениями о флюорографии – предоставляются к моменту зачисления.

Другие документы могут быть представлены, если поступающий претендует на льготы, установленные законодательством РФ.

При оформлении документов поступающий лично предъявляет паспорт и **документ, определяющий отношение к военной обязанности**.

Лица, поступающие **на целевые места, СРАЗУ!** представляют **оригиналы** документов государственного образца об образовании и свидетельство о результатах ЕГЭ.

Заявление о приеме на первый курс, а также ВСЕ! необходимые (вышеперечисленные) документы могут быть направлены поступающим через операторов почтовой связи общего пользования (по почте). Дата отправления документов для поступающих по ЕГЭ – не позже 10 июля. Прием документов, направленных по почте, завершается: у лиц, поступающих на специальность «Адаптивная физическая культура» – 5 июля; у лиц, поступающих по результатам вступительных испытаний, проводимых вузом самостоятельно – 10 июля; у лиц, поступающих только по результатам ЕГЭ – 25 июля.

Документы по почте направляются поступающим заказным письмом с уведомлением и описью вложения. Уведомление и заверенная опись вложения являются основанием подтверждения приема документов поступающего.

В отличие от предыдущих лет, прием в университет на 1 курс для обучения по программам подготовки специалиста проводится:

1. По результатам Единого государственного экзамена (ЕГЭ) по общеобразовательным предметам в соответствии с направлением подготовки (химия, биология, русский язык) – для лиц, имеющих среднее (полное) общее или среднее профессиональное образование.

2. По результатам вступительных испытаний, проводимых Университетом самостоятельно, для следующих категорий граждан:

– имеющих среднее профессиональное образование – при приеме для обучения по программам подготовки специалиста соответствующего профиля;

– имеющих среднее (полное) общее образование, полученное в образовательных учреждениях иностранных государств;

– имеющих среднее (полное) общее образование, полученное до 01 января 2009 года.

Указанные группы лиц имеют право предоставления и результаты ЕГЭ в качестве результатов вступительных испытаний.

3. По результатам вступительных испытаний, форма и перечень которых определяется вузом самостоятельно, следующих категорий граждан:

– имеющих среднее профессиональное образование – при приеме для обучения по сокращенной программе специалиста, реализуемой по ступени высшего профессионального образования соответствующего профиля;

– имеющих высшее профессиональное образование – при приеме на обучение по программам подготовки специалиста (второе высшее образование – только на платной основе).

4. Прием граждан с ограниченными возможностями здоровья может проводиться как на основании результатов ЕГЭ, так и результатов вступительных испытаний, проводимых Университетом самостоятельно (при отсутствии результатов ЕГЭ).

Все вступительные испытания, проводимые Университетом самостоятельно (для контингентов, определенных Минобрнауки РФ) при приеме на 1 курс, включая дополнительные вступительные испытания профессиональной направленности для специальности «Адаптивная физическая культура», завершаются не позднее 25 июля.

На лечебном, педиатрическом стоматологическом факультетах и факультете спортивной медицины учитываются (по ЕГЭ) и принимаются (в виде письменных экзаменов в Университете для контингентов, определенных Минобрнауки) вступительные испытания по химии (профильный предмет), биологии, русскому языку.

На факультете адаптивной физической культуры учитываются и принимаются вступительные испытания по биологии (профильный предмет) и русскому языку, для всех категорий абитуриентов также проводится устный экзамен профессиональной направленности по «Основам теории физической культуры».

Абитуриенты, не сдававшие экзамены в виде ЕГЭ в установленные сроки, **до 5 июля должны зарегистрироваться САМОСТОЯТЕЛЬНО! в пунктах сдачи ЕГЭ** и сдать установленные предметы в сроки, определенные приказом Минобрнауки РФ, после чего представить свидетельство о сдаче ЕГЭ по соответствующим предметам для поступления в Университет. Сроки сдачи ЕГЭ закреплены законодательно и определяются на текущий год Минобрнауки РФ.

Вступительные испытания на факультете высшего сестринского образования проводятся по биологии (профильный предмет), химии (оба – письменно) и русскому языку (изложение).

Лица, поступающие на первый курс стоматологического факультета для обучения по сокращенной программе, на дополнительные места с оплатой стоимости обучения, имеющие среднее профессиональное образование по профилю специальности – «зубной врач», «зубной техник», «гигиенист стоматологический» – сдают вступительные испытания в устной форме по химии (профильный предмет) и биологии, а также по русскому языку (изложение).

Все абитуриенты имеют право сдать и предъявить при поступлении результаты ЕГЭ по соответствующим общеобразовательным предметам.

Федеральной службой по надзору в сфере образования и науки устанавливается минимальное количество баллов по каждому из общеобразовательных предметов, входящих в программу вступительных испытаний (в любой форме их проведения), которое подтверждает освоение общеобразовательной программы среднего (полного) общего образования в текущем году. Университет вправе установить минимальное количество баллов по ЕГЭ (или другим формам проведения вступительных испытаний), подтверждающее успешное прохождение вступительных испытаний по профильным общеобразовательным предметам, превышающее установленное Федеральной службой по надзору минимальное количество баллов, подтверждающее освоение программы среднего (полного) общего образования. В 2009 году минимальный балл по всем предметам для всех факультетов составил 41; в 2010-м – 38.

Зачисление в Университет проводится на основе общего конкурса по количеству баллов, набранных поступающими на вступительных испытаниях, **суммарно по трем предметам**. Конкурс на общие и целевые места, а также на места с полным возмещением затрат на обучение (по контракту) организуется отдельно. Перевод с одного факультета на другой в период конкурсных экзаменов и зачисления не допускается.

Зачисление для обучения на курс по программам подготовки специалиста осуществляется в следующие сроки:

27 июля – объявление полного фамильного перечня лиц, зачисление которых может рассматриваться на различных условиях приема (бюджет, контракт на платное обучение) и направлениях подготовки, с указанием суммы набранных баллов по всем вступительным испытаниям.

30 июля – объявление и размещение на официальном сайте Университета приказа о зачислении лиц по ЦЕЛЕВОМУ ПРИЕМУ; по фамильного перечня лиц, ИМЕЮЩИХ ПРАВО НА ПРИЕМ БЕЗ ВСТУПИТЕЛЬНЫХ ИСПЫТАНИЙ; ВНЕ

КОНКУРСА, успешно прошедших вступительные испытания с выделением списка рекомендованных приемной комиссией к зачислению, а также сроков представления лицами, рекомендованными к зачислению, оригиналов (подлинников) документов.

4 августа – завершение представления оригиналов документов лицами, имеющими право на поступление без вступительных испытаний, право на прием вне конкурса, а также включенными в список рекомендованных к зачислению.

5 августа – издание приказа о зачислении лиц, имеющих право на поступление без вступительных испытаний, право на прием вне конкурса, а также включенных в список рекомендованных к зачислению.

Лица, включенные в список и не представившие оригиналы документов в установленный срок, рассматриваются как отказавшиеся от зачисления.

При наличии вакантных мест дальнейшее зачисление проводится из числа лиц, следующих в полном фамильном перечне за списком рекомендованных к зачислению по графику, утвержденному приказом Министерства образования и науки Российской Федерации от 21 октября 2009 г. № 442 с изменениями и дополнениями.

Аттестационные испытания для приема на 2 и последующие курсы (при наличии свободных мест) проводятся в устной форме по программам соответствующих курсов при наличии диплома о неполном высшем образовании либо академической справки установленного образца и личного заявления.

Возможности приема заявлений и документов в электронно-цифровой форме Университет не предоставляет.

Все дополнительные вступительные испытания, проводимые Университетом в рамках приемной кампании, сдаются на русском языке.

Консультации для поступающих проводятся в приемной комиссии ежедневно с 12 до 16 часов, кроме субботы и воскресенья. Все справки о приеме можно получить в приемной комиссии по адресу: 197022, фил. 1, Санкт-Петербург, ул. Льва Толстого, 6-8, второй учебный корпус. Телефон 499-71-12. Официальный сайт университета: www.spb-gmu.ru; раздел – образование, российскому абитуриенту.

Университет оставляет за собой право на дополнение к Правилам приема 2011 года при издании министерствами и ведомствами новых регламентирующих документов.

Более подробную информацию смотрите на сайте <http://www.spb-gmu.ru>

Ответственный секретарь приемной комиссии, д. м. н. С. В. Матвеев

ПОДГОТОВИТЕЛЬНЫЕ КУРСЫ

Малая медицинская академия осуществляет обучение одиннадцатиклассников, выпускников прошлых лет, учащихся и выпускников средних специальных учебных заведений на следующих курсах:

Девятимесячные курсы

Август – прием заявлений; обучение – сентябрь-май. Форма занятий: лекции, семинарские и контрольные занятия по химии, биологии и русскому языку.

Пятидесятимесячные курсы

Декабрь – прием заявлений; обучение – январь – май. Форма занятий: лекции, семинарские и контрольные занятия по химии, биологии и русскому языку.

Практические занятия на девятимесячных и пятидесятимесячных курсах проводятся 2 раза в неделю (понедельник – четверг или вторник – пятница) с 17.00 до 20.40, лекции – по средам.

Краткосрочные курсы для абитуриентов, сдающих внутренний экзамен

(Хозрасчетное отделение стоматологического факультета, лица, получающие второе высшее образование, граждане России, окончившие школу за рубежом, некоторые категории инвалидов).

Май – прием заявлений; обучение с 13 июня до 9 июля 2011 г. Форма: лекционно-семинарские занятия. Количество часов: химия – 54, биология – 54, русский язык – 36.

Справки по телефону 346-34-13, запись на краткосрочные курсы производятся по адресу: ул. Льва Толстого, д. 6-8, корпус № 2, кафедра химии, кабинет № 4, вторник и четверг с 15 до 16.30.

