



Первый Санкт-Петербургский
государственный медицинский университет
имени академика И.П.Павлова

ПУЛЬС

Издается с 1928 года

Газета Первого Санкт-Петербургского государственного медицинского университета имени академика И.П.Павлова



Сергей Федорович Багненко,
ректор Первого СПбГМУ
им. акад. И.П. Павлова,
академик РАН, профессор

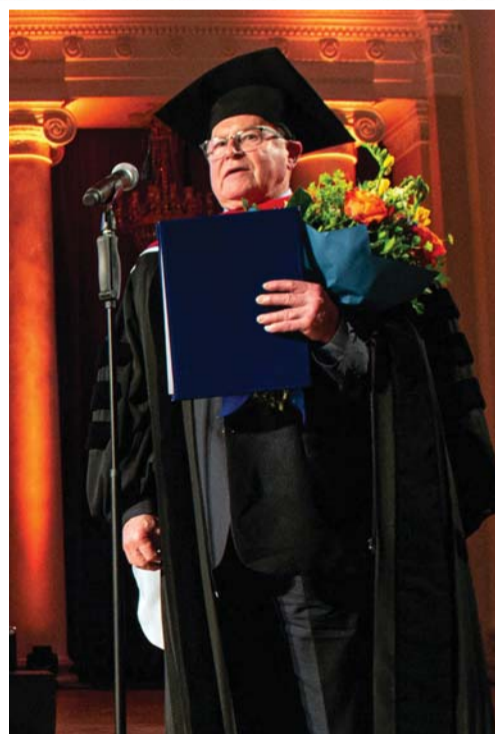
Дорогие абитуриенты!

Завершен большой и важный этап вашей жизни – вы окончили школу. Перед вами этап куда более значимый – получение высшего образования. Как сложится ваша дальнейшая жизнь, какой будет профессия, зависит теперь только от вас самих. Медицинское образование – истинно достойный выбор, но делая его единожды, вы обязуетесь следовать этой благородной стезе всю жизнь. Она потребует высокой организованности и самоотдачи, самоконтроля, готовности к трудностям, а главное – веры в себя и в искусство врачевания. Всегда помните – вы берете обязательства по сохранению жизни и здоровья будущих пациентов. Ведь врач – не просто работа, это образ жизни и образ мыслей. Поступая в наш Университет, вы получаете возможность не только приобщиться к многолетним университетским традициям, а в дальнейшем и стать частью мирового медицинского сообщества, но также обучаться у замечательных преподавателей – академиков, профессоров, докторов и кандидатов медицинских наук. Старательно впитывайте знания, нарабатывайте навыки: от этого зависит то, как вы будете лечить, предупреждать болезнь, продвигать медицинскую науку – ваше будущее как специалиста. Учиться в медицинском вузе – задача тяжелая. Но эти годы станут и одними из самых счастливых в жизни – здесь, в нашем Университете, в этом замечательном городе, среди сокурсников и преподавателей, которые за несколько лет станут вам товарищами и наставниками на всю жизнь. Надеюсь, что вы успешно преодолете вступительные испытания и присоединитесь к нашей университетской семье на долгие и продуктивные годы. Удачи!

А знаете ли вы, что...

- Университет был основан 14(26) сентября 1897 года как Женский медицинский институт. Именно здесь впервые в России и в Европе у женщин появилась возможность получить высшее медицинское образование.
- С момента образования и до сегодняшнего дня Университет сменил несколько названий – Петроградский женский медицинский институт (1918), Первый Ленинградский медицинский институт, «1-й мед» – название, вошедшее в историю медицины города и страны (1924). В 1936 году вузу было присвоено имя лауреата Нобелевской премии, академика Ивана Петровича Павлова, а в 1994 году институт был преобразован в Университет и получил свое современное имя. В 2013 году в официальное название вернулось слово «первый».
- В 1916 году в институт начали принимать юношей, а Совету института предоставили право присуждать ученые степени врачам-мужчинам.
- В 1922 году здесь было основано первое в стране Студенческое научное общество.
- В годы героической обороны Ленинграда институт, ставший оборонным объектом, ни на один день не прекращал педагогическую, лечебную и научную работу, его выпускники воевали на фронтах Великой Отечественной войны.
- Среди наших выпускников – люди с особенной профессиональной судьбой: нейрофизиолог с мировым именем Н.П. Бехтерева; писатель В.П. Аксенов; общественный деятель, правозащитник и публицист Е.Г. Боннэр; писатель и публицист М.М. Чулаки; продюсер, телеведущий, актер КВН, театра и кино М.Г. Шац; журналист С.Ю. Бокк; режиссер и сценарист, автор медицинской киноповести «Степень риска» И.А. Авербах; певец, композитор, поэт, актер и писатель А.Я. Розенбаум.
- Не раз на территории и в помещениях Университета проходили съемки отечественных сериалов и фильмов. В аудитории, в которой вы сейчас находитесь, проходили съемки сцен из фильма «Врача вызывали?» (1974 год, режиссер В.Д. Гаузнер).
- В Университете есть Центр инновационных образовательных технологий (ЦИОТ), где студенты на современном симуляционном оборудовании осваивают навыки, необходимые для работы любого врача.
- За всю историю своего существования «1-й мед» подготовил более 60 тысяч врачей.
- В 2019 году Почетным доктором Университета стал профессор кафедры стоматологии хирургической и челюстно-лицевой хирургии, доктор медицинских наук, профессор Генрих Абович Хацкевич.

Прошлое и настоящее Университета



Вы можете стать его будущим!

Куда пойти учиться?



Андрей Ильич Яременко, проректор по учебной работе, профессор

Приветствуем вас в нашем Университете!

Вы находитесь на пороге одного из самых важных решений в своей жизни, первого выбора во взрослой жизни – выбора профессии! Врач – это не только специальность. Это выбор жизненного пути, круга друзей и, нередко, будущей семьи. Решение связать себя с медициной – очень ответственный шаг. С момента поступления в медицинский вуз для вас закончится детство, и вы навсегда погрузитесь в сложный, но волшебный мир науки и служения здоровью людей. Вас ждут прекрасные аудитории, в которых будут читать лекции звезды мирового уровня, в том числе и Нобелевские лауреаты; десятки зарубежных стран для прохождения стажировок, научно-исследовательские центры Университета для научной работы, учебные лаборатории и университетские музеи; чистая и просторная столовая; спортивный комплекс с бассейном и, конечно, богатейшие клиники вуза, оснащенные самым современным оборудованием. Институты и центры, входящие в состав Университета, предоставят вам возможность увидеть самые передовые операции в исполнении лидеров хирургии нашей страны, принять участие в обходах академиков-терапевтов, хирургов и неврологов. Более 200 клинических баз для практики, стоматологический комплекс на 2000 квадратных метров, 38 гектаров зеленой территории... Все это будет вашим домом: для кого-то на пять-шесть лет, а для самых лучших – на всю жизнь!



Выпускники лечебного факультета, 2018 год

Лечебный факультет

Основан в 1897 году. Осуществляет подготовку врачей-лечебников по специальности «Лечебное дело». Среди особенностей учебного плана можно выделить глубокое изучение медико-биологических дисциплин и большой объем общеклинической подготовки студентов. На кафедрах факультета имеется более 200 учебных комнат, 39 научных и учебных лабораторий, 8 учебных музеев; лекции читаются в 12 аудиториях, оборудованных современными видами наглядной демонстрации материала. Большая часть клинических практических занятий проводится на собственной клинической базе Университета (более 1500 коек), а также на базах поликлиник, крупных городских стационаров (многопрофильные больницы № 2, № 3 им. святой Великомученицы Елизаветы, № 4 им. святого Великомученика Георгия, № 17 – Александровская больница, инфекционная больница им. С.П. Боткина, детская больница № 1, инфекционная детская больница № 5 и многие другие), а также на базах различных научных центров (Северо-Западный федеральный медицинский исследовательский центр им. В.А. Алмазова, Научно-исследовательский психоневрологический институт им. В.М. Бехтерева, Институт мозга человека РАН, НМИЦ онкологии им. Н.Н. Петрова и другие).



Тимур Дмитриевич Власов, декан

– Мы даем студенту все возможности, чтобы стать хорошим врачом. Кроме того, каждый может реализовать себя и в научной работе, в спорте, творчестве, общественной деятельности. В Университете работают замечательные педагоги, они всегда помогут в освоении профессии. И мы гордимся выпускниками, которые с честью несут славу Первого СПбГМУ во всех уголках нашей страны, а также во многих странах мира.

Отделение спортивной медицины

Основано в 1991 году. Осуществляет подготовку врачей по специальности «Лечебное дело». С 3 курса студенты овладевают знаниями по лечебной физической культуре, спортивной медицине, медицинскому массажу, физиотерапии. Специализированные предметы изучаются на базах врачебно-физкультурных диспансеров, научно-исследовательских институтов.



Выпускники отделения спортивной медицины, 2018 год

Вы – абитуриенты, и мы очень вам рады. Поступив в Первый СПбГМУ им. акад. И.П. Павлова, вы станете студентами одного из наших факультетов, а значит – самое время познакомиться. Итак, позвольте представиться.

Стоматологический факультет

Факультет основан в 1959 году. Осуществляется подготовка врачей-стоматологов по специальности «Стоматология». Срок обучения – 5 лет. Форма обучения – очная, как для абитуриентов – выпускников школ, так и для лиц, имеющих среднее профессиональное образование, по специальностям «Зубной врач», «Зубной техник», «Гигиенист стоматологический».

Подготовка врача-стоматолога происходит в два этапа: доклиническая – на 1 и 2 курсах, и клиническая, предусмотренная на 3, 4 и 5 курсах. На первом этапе студенты знакомятся с работой врача-стоматолога и основами специальности на симуляторах и фантомах. На втором этапе происходит постепенное освоение мануальных навыков, участие в самостоятельном стоматологическом клиническом приеме под контролем преподавателя.

Практические занятия проводятся как на собственной клинической базе Университета (в том числе, на базе Научно-исследовательского института стоматологии и челюстно-лицевой хирургии – самого большого учебного стоматологического центра Северо-Западного региона России), так и на базах 30 городских государственных и негосударственных стоматологических ЛПУ.



Выпускники стоматологического факультета, 2018 год



Татьяна Борисовна Ткаченко, декан

– Наш факультет знаменит уникальной концепцией подготовки специалиста-стоматолога, в основе которой лежит принцип лечения не болезни, а больного. Недаром на факультете существуют свои кафедры внутренних и хирургических болезней. Факультет известен своим профессорско-преподавательским составом не только в России, но и за ее пределами. И, безусловно, мы гордимся своими выпускниками!

Медицинский факультет иностранных студентов

Иностранные студенты обучались в Первом СПбГМУ практически с момента его основания. Всего за время существования Университета на различных факультетах обучалось более 5 тысяч граждан других стран. В настоящее время здесь находятся студенты из 74 стран. В качестве структурного подразделения факультет существует с 1961 года. Здесь осуществляются довузовская подготовка, додипломное образование (по специальностям «Лечебное дело», «Стоматология», «Педиатрия»), различные формы последипломного и дополнительного образования, включая клиническую ординатуру, аспирантуру и докторантуру. На факультете организовано сопровождение студентов в вопросах, связанных с размещением в общежитии, соблюдением режима пребывания в России, организацией досуга и внеучебной работы. В настоящее время многие иностранные выпускники работают в США, Канаде, странах Европы, Африки и Азии. Некоторые из них являются ведущими специалистами в своей области.



Андрей Николаевич Яицкий, декан

– Первые упоминания об обучении в стенах нашего вуза иностранцев относятся к началу 20 века, к периоду становления Женского медицинского института (например, по данным отчета 1908 года, иностранных слушательниц насчитывалось 15 человек), однако систематическая работа в данном направлении началась в 1946 году.

За более чем сто лет количество наших выпускников превысило 5 тысяч. Среди них – граждане Бразилии, Великобритании, Швеции, Финляндии, Греции, Израиля, Индии, Ирана, Канады, КНР, Кувейта, Ливана, Марокко, США и других стран. Высокое качество обучения дает им возможность добиваться хороших результатов в профессии.



Выпускники медицинского факультета иностранных студентов, 2018 год

Отделение клинической психологии

Подготовка по специальности «Клиническая психология» осуществляется с 2011 года. В программу обучения, наряду с гуманитарным блоком, включены обширные разделы из медицинских дисциплин – анатомии, физиологии, внутренних и хирургических болезней, акушерства и гинекологии, неврологии, психиатрии и психосоматической медицины, дерматовенерологии и других. В большом объеме изучаются нейрофизиология и патофизиология высшей нервной деятельности.

В процессе обучения предусмотрены учебная и производственная практики. Кроме того, в соответствии с европейским стандартом подготовки психолога, предусмотрено прохождение годовой супервизии, что предполагает практическое обучение студента под руководством высококвалифицированного преподавателя-специалиста психолога в различных профильных учреждениях (лечебные и реабилитационные отделения, психотерапевтические центры и кабинеты, отделения трудовой, военной и судебной экспертизы, научно-исследовательские институты и другие).



Николай Леонидович Скворцов, куратор отделения

– Возможности медицинского Университета для подготовки клинического психолога оптимальны. Сочетание глубоких знаний психологии и медицины делает наших выпускников уникальными и очень востребованными специалистами.



Выпускники отделения клинической психологии, 2020 год

Институт сестринского образования

Включает в себя медицинское училище, факультет высшего сестринского образования, отделение дополнительного профессионального образования специалистов среднего и высшего звена в рамках специальности «Сестринское дело».

Прием в медицинское училище, являющееся подразделением Института сестринского образования Университета, осуществляется по образовательным программам среднего профессионального образования: специальность 34.02.01 «Сестринское дело», квалификация – медицинская сестра, специальность 31.02.05 «Стоматология ортопедическая», квалификация – зубной техник, специальность 31.02.06 «Стоматология профилактическая», квалификация – гигиенист стоматологический.

На факультете высшего сестринского образования ведется подготовка по специальности 34.03.01 «Сестринское дело», квалификация – «Академическая медицинская сестра. Преподаватель», бакалавриат. Форма обучения – очная, срок обучения – 4 года. Прием в магистратуру по специальности 32.04.01 «Общественное здравоохранение» осуществляется по профилю подготовки «Организация работы среднего медицинского персонала». Форма обучения – очно-заочная. Срок обучения – 2,5 года. Для лиц со средним профессиональным образованием возможно обучение по индивидуальному плану, с использованием дистанционных образовательных технологий.

В институте ведется активная работа над внедрением в образовательную деятельность программ повышения квалификации среднего медицинского персонала в рамках непрерывного медицинского образования и подготовка к аккредитационному экзамену. В институте сестринского образования проводится активная научно-исследовательская работа с привлечением активных студентов медицинского училища и факультета высшего сестринского образования. Наши студенты традиционно занимают призовые места на региональных и всероссийских научно-практических форумах. Результаты ряда студенческих научно-исследовательских работ студентов старших курсов Института сестринского образования успешно внедрены в практическое здравоохранение. Ежегодно студенты медицинского училища и факультета высшего сестринского образования выступают на всероссийских научно-практических конференциях, организуемых Университетом, Российской ассоциацией медицинских сестер и ее региональными представительствами. Институт сестринского образования является одним из немногих в России и единственным на Северо-Западе медицинским образовательным учреждением, где реализуются все уровни образования по специальности «Сестринское дело».

Основной задачей института является подготовка высококлассных специалистов сестринского дела и обеспечение для них возможности непрерывного повышения квалификации, совершенствования профессиональных навыков и овладения самыми современными методиками сестринского ухода.



Ильдар Пулатович Миннуллин,
директор Института сестринского образования



Надежда Игоревна Соболева,
заместитель директора Института по высшему образованию, декан ВСО



Ирина Станиславовна Просветова,
директор медицинского училища



Выпускники Института сестринского образования

Педиатрический факультет

Образован в 2008 году. Обучение длится в течение шести лет, выпускники получают квалификацию врача по специальности «Педиатрия». Студенты осваивают такие предметы, как пропедевтика детских болезней, уход за здоровым и больным ребенком, факультетская и госпитальная педиатрия, детская хирургия, неонатология.

Производственная практика проходит на ведущих базах Университета – в ДГБ № 1 и НИИ детской онкологии, гематологии и трансплантологии имени Р.М. Горбачевой, перинатальном центре Северо-Западного федерального медицинского исследовательского центра имени В.А. Алмазова. Выпускники педиатрического факультета могут продолжить свое обучение в клинической ординатуре и аспирантуре более чем по двадцати медицинским специальностям.



Выпускники педиатрического факультета, 2018 год

Отделение адаптивной физической культуры

Основано в 2005 году. Осуществляет подготовку бакалавров по специальности «Физическая культура для лиц с отклонениями в состоянии здоровья (адаптивная физическая культура)». Форма обучения – заочная, продолжительность обучения – 5 лет. С третьего курса студенты овладевают знаниями по специализации «Физическая реабилитация». Производственная практика проходит на базе общеобразовательных учреждений, реабилитационных и медико-социальных центров, стационаров и поликлиник.



Выпускники отделения адаптивной физической культуры, 2018 год



Елена Владимировна Семенова, декан

– Педиатрический факультет – самый молодой в нашем Университете, но он имеет большое историческое наследие. Впервые в стенах нашего вуза педиатрический факультет был создан в 1931 году, и, несмотря на его недолгое существование (до 1938 года), страна обрела целое поколение талантливых педиатров. Сегодня мы с вами становимся свидетелями становления в Первом СПбГМУ нового педиатрического факультета. В 2014 году состоялся его первый выпуск.

Студенты педиатрического факультета и отделения адаптивной физической культуры, обучаясь в стенах Университета, перенимают традиции одной из ведущих медицинских школ. Выпускники нашего вуза традиционно пользуются большим спросом во всех лечебных учреждениях страны, и мы гордимся каждым из них. Мы ждем активную, творческую и талантливую молодежь!

Двери всех факультетов для вас открыты. Выбрать, в какую дверь войти, можете только вы. Отнеситесь к выбору ответственно: от него зависит ваше будущее.

Живут студенты весело

Профсоюзный комитет



Учеба в медицинском университете – первый шаг на пути освоения искусства врачевания, и очень важно на всём его протяжении быть в постоянном контакте со старшими товарищами, перенимая их опыт и знания. В этом большую помощь вам окажет профсоюзный комитет нашего Университета. Члены профсоюзного комитета начинают свою работу еще с абитуриентами, помогая им ориентироваться в вопросах подачи документов, продолжают ее на протяжении всего периода студенчества и далее – уже во время самостоятельной профессиональной деятельности выпускников Университета. Наряду с решением социальных и жилищных вопросов, профсоюзный комитет большое внимание уделяет проведению и поддержке спортивных и культурно-массовых мероприятий, самым ярким из которых является Капустный сезон. Каждую весну Университет традиционно погружается в море шуток, песен, танцев и театральных постановок – каждый может найти здесь способ проявить свое творческое Я. Капустник – сугубо авторское творчество: команда сама, на протяжении года, по крупицам собирает вечер, чтобы превратить его в насыщенное, искрометное зрелище. Врач – профессия общественная! Становясь членом Профсоюзного союза работников здравоохранения Российской Федерации, вы не только имеете возможность неформально общаться со специалистами из всех отраслей медицины, получить навыки организатора тех или иных мероприятий, но и обеспечить себя социальной, материальной, юридической защитой и поддержкой в любой жизненной ситуации.

Подробнее о Профкоме и Капустнике на страницах: vk.com/profcom1med и vk.com/kapustnik1med

Совет обучающихся

Совет обучающихся — крупнейшая студенческая организация Университета. Представительный орган всех категорий обучающихся, призванный отстаивать интересы обучающихся и выражать коллегиальное мнение по вопросам управления Университетом, а также помогать в реализации студенческих инициатив: культурно-творческих, спортивных и общественных.

Сегодня в ПСПбГМУ действует десяток клубов и объединений студентов: спортивный клуб, волонтерское и донорское движения, медиа центр, творческие мастерские, интеллектуальный и военно-патриотический клубы и другие. Каждый может найти себе компанию единомышленников. Активное участие в деятельности Совета принимают иностранные обучающиеся, которые помогают адаптироваться новым иностранным студентам и делятся культурой и традициям родных стран. Также на базе Университета действует Штаб студенческих медицинских отрядов, который уже в первом семестре представит вам свою работу и пригласит стать членом отряда, вместе с ними выезжать на летнюю практику в регионы.

Совет обучающихся ПСПбГМУ им. акад. И.П. Павлова — это команда неравнодушных и энергичных студентов, готовых развиваться, осваивать новые навыки и умения. Мы участвуем в крупных мероприятиях вуза, города, страны, посещаем форумы и конференции, реализуем новые проекты и делаем нашу студенческую жизнь насыщенной, увлекательной и яркой. Вы вступаете в новый этап жизни, он не будет легким, и для каждого человека важно в моменты трудностей получить поддержку. Для этого и создан Совет обучающихся. Здесь вам всегда помогут старшие товарищи, вы сможете завести новые знакомства и вместе быть одной студенческой семьей Первого медицинского университета.

Подписывайтесь на нашу группу, следите за студенческой жизнью Университета и задавайте волнующие вас вопросы. <https://vk.com/studsovetpsbgmu>



Спортивная база в поселке Васкелово

В 1955 году было принято решение о передаче 1 ЛМИ от физкультурно-спортивного общества «Динамо» земельного участка площадью 16,32 гектар на Лемболовском озере («Зеленый мыс», поселок Васкелово) под строительство оздоровительных учреждений и научно-экспериментального питомника животных.

В 1964 году началось строительство загородной спортивно-оздоровительной базы 1 ЛМИ. Были возведены четыре жилых корпуса, пищеблок со столовой, спортивные площадки и лодочная станция, закуплен лыжный инвентарь. Были организованы зимний и летний лагеря. Особенно активно база использовалась в 1980-е годы, когда проводились выездные школы профсоюзного актива, сдачи норм ГТО, дни здоровья, лыжные кроссы.

В 2003 году участок в Васкелово был передан Университету в постоянное (бессрочное) пользование. В мае 2007 года было получено свидетельство о государственной регистрации права СПбГМУ им. акад. И.П. Павлова.

Спустя 10 лет ректор Университета, академик РАН, профессор С.Ф. Багненко разработал новую стратегию развития базы. Сперва там были организованы субботники. Одновременно строители провели капитальный ремонт основного здания, создав комфортные условия для пребывания. Затем студенческий актив провел в Васкелово военно-патриотическую игру «Зарница».

В настоящее время там проходят дни здоровья, юбилейные встречи выпускников, посвящение студентов в первокурсники, выездные школы студенческого актива, профбюро, спортивные мероприятия, сдачи норм ГТО и многое другое.

Студенческое научное общество

Студенческое научное общество (СНО) Университета является студенческим объединением, которое берет свое начало с 1922 года.

В настоящее время практически на всех кафедрах студенты имеют возможность активно заниматься научно-исследовательской работой. Ежегодно, в апреле в Университете проводится научно-практическая конференция «Актуальные вопросы практической и теоретической медицины» (Месячник СНО). Первый Месячник СНО состоялся весной 1937 года, где были представлены 27 работ студентов теоретических и клинических кафедр. Количество тематических секций и участников неуклонно растет, так в 2019 году в конференции приняло участие более 700 участников в 42 тематических секциях.



В 1999 году был впервые проведен научный форум «Санкт-Петербургские научные чтения». Количество участников росло с каждым годом, и, в 2005 году форум перешел в ранг I Молодежного медицинского конгресса (МММК). Научный форум проводится раз в два года, и он стал поистине значимым для обучающихся Университета.

По традиции, два раза в год, осенью и весной, проводятся сессии Школы Молодого Ученого (ШМУ). Очень важно отметить, что сотрудники Университета проявляют интерес к ШМУ и всегда с готовностью участвуют в работе мероприятия, делясь с молодым поколением своими знаниями и опытом.

Студенты имеют возможность выступать не только на вузовских научных конференциях, но также на форумах, организованных другими учреждениями, в том числе с международным участием. СНО объединяет студентов, искренне увлеченных своей профессией, нашедших свое призвание и стремящихся внести вклад в развитие медицинской науки. Научно-исследовательская работа студентов, участие в конференциях позволяет расширить знания по фундаментальным и прикладным вопросам медицины, установить новые профессиональные контакты и наметить новые творческие планы.

Из числа СНОвцев выходят специалисты, прославляющие отечественную науку и медицину. Высказывание профессора И.С. Фрейдлин наиболее ярко отражает значение СНО: «Сегодняшним СНОвцам завтра предстоит творить в медицинской науке и практике, завтра они встанут на место своих учителей у постели больного, у операционного стола, за кафедрой. Очень многое зависит от того, как они начали свой путь в науку».

Более подробную информацию можно узнать на официальном сайте Совета СНО <http://www.sovetsno.spb.ru/> и на странице ВКонтакте <http://vk.com/sovetsnospsbgmu>

Учебно-оздоровительный комплекс со студенческим спортивным клубом «ПАНАЦЕЯ»

Укреплять здоровье студентам Университета помогают специалисты кафедры физического воспитания и здоровья и учебно-оздоровительного комплекса со студенческим спортивным клубом, в котором есть несколько залов: большой игровой; для занятий фитнесом (оборудован мониторами для проведения видеозаписей); гимнастический зал с выносным оборудованием для настольного тенниса; тренажерный и несколько залов для занятий различными видами борьбы; 25-метровый бассейн.



На территории Университета расположен каток, где зимой ребята катаются на коньках, а летом оттачивают свои навыки футболисты.

В удивительно живописном месте, в поселке Васкелово, расположена спортивная база Университета, куда студенты выезжают на дни здоровья, которые проходят в соответствии с учебным расписанием. Важным достижением Университета является создание студенческого спортивного клуба «ПАНАЦЕЯ», который вошел во Всероссийскую ассоциацию студенческих спортивных клубов, организует всевозможные мероприятия и имеет многочисленные спортивные победы.

Разнообразие спортивных направлений позволяет выбрать любую спортивную секцию и проявить навыки не только на занятиях, но и на соревнованиях за честь Университета. Ребята успешно выступают на состязаниях различного уровня, в том числе – на международных. В секции по академической гребле, плаванию, рукопашному бою, фитнес-аэробике, дартсу, волейболу, бадминтону, каратэ, спортивным танцам, баскетболу, легкой атлетике, бильярду, кикбоксингу, настольному теннису, шахматам, парусному спорту мы примем новых спортивноориентированных студентов. Страница клуба в социальной сети [vk.com: https://vk.com/pavlovsports](https://vk.com/pavlovsports).



Председатель Редакционного совета – советник при ректорате по учебной работе Н.Н. Петрищев. Заместитель председателя Редакционного совета – начальник Управления внешних связей и развития О.Н. Ключников. Секретарь редакционного совета – специалист по связям с общественностью Н.П. Корнетова.

Учредитель – Первый Санкт-Петербургский государственный медицинский университет имени академика И.П. Павлова.

Газета зарегистрирована Северо-Западным региональным управлением государственного комитета Российской Федерации по печати 08.07.1999. Регистрационное свидетельство № П3843.

Члены Редакционного совета: проректор по учебной работе А.И. Яременко, проректор по лечебной работе О.А. Гриненко, секретарь Ученого совета В.Ф. Беженарь, начальник отдела международных связей С.Ю. Боровец, председатель Совета обучающихся Д.С. Савельев.

Наш адрес: 197022, Санкт-Петербург, ул. Л. Толстого, 6-8. www.1spbgu.ru e-mail: pulse1med@ya.ru

Печать в типографии ООО «Колорит». www.tcolorit.ru Санкт-Петербург, ул. Б. Пушкарская, д. 10. Тираж – 2000 экз.

Редактор: Надежда Корнетова Над номером работали: Корреспондент: Виктория Бутакова Верстка: Марина Хрущева Корректор: Евгения Герасимова Распространяется бесплатно

Информация для поступающих в Первый СПбГМУ им. акад. И.П. Павлова в 2020 году



Заместитель декана довузовского образования
Яна Викторовна Воинова,
+7 (812) 338 7112; priemkom@spb-gmu.ru

Уважаемые поступающие!

Рады приветствовать вас на страницах газеты «Пульс»! Предлагаем вашему вниманию основную информацию по поступлению на:

- программы высшего образования: для граждан РФ – это бакалавриат, специалитет и магистратура, для иностранных граждан – специалитет;
- программы среднего профессионального образования (медицинское училище Института сестринского образования ПСПбГМУ) для граждан РФ и иностранных граждан;
- подготовительное отделение для граждан РФ;
- подготовительное отделение для иностранных граждан.

Приглашаем вас также посетить раздел «Приемная комиссия» на официальном сайте Университета (www.1spbgtmu.ru) – Образование – Приемная комиссия – Российскому/иностранному – абитуриенту, где вы найдете более подробную информацию, сможете зарегистрироваться в онлайн-системе для последующей подачи документов, а также задать интересующие вас вопросы посредством электронного сообщения ответственному секретарю.



Ответственный секретарь Приемной комиссии
(бакалавриат, специалитет, магистратура)
Олег Игоревич Долгов,
+7 (812) 338 7112

Уважаемые абитуриенты!

В связи с мероприятиями, направленными на предотвращение распространения новой коронавирусной инфекции (COVID-19) на территории Российской Федерации, приемная кампания 2020 года будет иметь ряд особенностей.

Согласно Приказу Минобрнауки России № 547 от 3 апреля 2020 года, подача документов в вуз будет осуществляться **только в электронной форме** через информационную систему ПСПбГМУ.

Вступительные испытания, проводимые Университетом самостоятельно, для лиц, имеющих на это право, будут проводиться в форме дистанционного тестирования. При этом поступающий должен в день тестирования иметь доступ в сеть Интернет, веб-камеру и микрофон для осуществления экзаменационной комиссией контроля за ним.

Регистрация в электронной системе будет, как и прежде, производиться на официальном сайте Университета www.1spbgtmu.ru в разделе «Приемная комиссия». Там же будут своевременно публиковаться изменения к Правилам приема на 2020/2021 учебный год.

В 2020 году **Заявление о приеме** будет, как и прежде, формироваться в личном кабинете поступающего на основании заполненной им информации о себе, выбранных им образовательных программ для участия в конкурсе, а также данных документов, подтверждающих право на льготы и индивидуальные достижения. В обязательном порядке поступающий загружает в базу скан-копии подписанного Заявления о приеме и анкеты, паспорта (страницы с фото, сведения о ранее выданных паспортах, страница с регистрацией), скан-копию документа об образовании (аттестат или диплом с приложением), скан-копии документов, подтверждающих право на льготы и индивидуальные достижения, скан-копии заполненных форм договоров для контракта. Скан-копии не заверяются. Медицинская справка не предоставляется.



В заявлении о приеме на 1 курс можно указать **три** специальности (направления подготовки) на **бюджетной основе** и **платной основе** по этим же специальностям (направлениям подготовки) (см. QR код с информацией по образовательным программам ПСПбГМУ).

Заявление о согласии на зачисление в 2020 году будет являться документом, на основании которого будет осуществляться зачисление, при условии преодоления проходного балла на момент завершения конкурса по каждому из этапов. **Подаявая Заявление о согласии**, поступающий

- обязуется в последующем предоставить в вуз оригинал документа об образовании и копию медицинской справки 086-У для медицинских специальностей и магистратуры;
- **подтверждает, что им не подано (не будет подано) заявление о согласии на зачисление по программам высшего образования данного уровня на места в рамках контрольных цифр приема в другие организации.**

Основные даты приемной кампании 2020 года:

Завершение приема документов для лиц, **сдающих вступительные испытания в ПСПбГМУ**: бюджет (бакалавриат, специалитет) – **9 дней** с момента оглашения результатов последнего ЕГЭ, проводимого в основные сроки; контракт (бакалавриат, специалитет), а также магистратура (бюджет, контракт) – **не ранее 23 дня** с даты объявления результатов ЕГЭ.

Срок завершения вступительных испытаний и приема Заявлений о приеме от **поступающих по результатам ЕГЭ**: бюджет (бакалавриат, специалитет) – **23 день** с даты объявления результатов ЕГЭ; контракт (бакалавриат, специалитет), а также магистратура (бюджет, контракт) – **устанавливается организацией самостоятельно**.

Списки поступающих, допущенных к конкурсу – на следующий день после дня завершения приема документов.

Зачисление (бюджет):

Приоритетный этап зачисления:

Второй день после дня завершения приема документов (ЗПД) – завершается прием заявлений о согласии на зачисление для лиц, поступающих без вступительных испытаний, а также в рамках квот (10% и целевой квоты). Приказы о зачислении – третий календарный день после дня ЗПД.

Первый этап зачисления по общему конкурсу – до заполнения 80% конкурсных мест:

Шестой календарный день после дня ЗПД – завершается прием заявления о согласии на зачисление; приказы о зачислении – девятый календарный день после дня ЗПД.

Второй этап зачисления по общему конкурсу – до заполнения 100% конкурсных мест:

Одиннадцатый календарный день после дня ЗПД – завершается прием заявления о согласии на зачисление; приказы о зачислении – четырнадцатый календарный день после дня ЗПД.

Порядок учета индивидуальных достижений (специалитет, бакалавриат, не более 10 баллов):

- наличие статуса чемпиона и призера Олимпийских игр, Паралимпийских игр и Сурдлимпийских игр, чемпиона мира, чемпиона Европы, победителя первенства мира, первенства Европы по видам спорта, включенным в программы Олимпийских игр, Паралимпийских игр и Сурдлимпийских игр – 10 баллов;
- золотой знак отличия ГТО и удостоверения к нему установленного образца – 1 балл;
- аттестат о среднем общем образовании «с отличием» или аттестат о среднем (полном) общем образовании для награжденных золотой (серебряной) медалью (аттестаты старого образца), диплом о среднем профессиональном образовании с отличием – 10 баллов;
- осуществление волонтерской (добровольческой) деятельности в медицинских организациях, социально ориентированных некоммерческих организациях (срок актуальности 4 года) – при прочих равных условиях;

Участие в олимпиадах школьников за 11-й класс (актуальность – 4 года):

а) олимпиада школьников 1 уровня, при результате ЕГЭ по предмету олимпиады менее 75 баллов, а также олимпиады школьников 2 уровня – победители (диплом I степени) – 10 баллов, призеры (диплом II или III степени) – 5 баллов: по химии, биологии и русскому языку при поступлении на медицинские специальности «Лечебное дело», «Педиатрия», «Стоматология», «Сестринское дело»; по биологии, математике и русскому языку при поступлении на педагогическую специальность «Клиническая психология»; по биологии и русскому языку при поступлении на педагогическую специальность «Физическая культура для лиц с отклонениями в состоянии здоровья»;

б) участие в олимпиадах школьников 3 уровня – победители – 8 баллов, призеры – 4 балла: по химии, биологии и русскому языку при поступлении на медицинские специальности; по биологии, математике и русскому языку при поступлении на педагогическую специальность «Клиническая психология»; по биологии и русскому языку при поступлении на педагогическую специальность «Физическая культура для лиц с отклонениями в состоянии здоровья».

Участие в олимпиадах ПСПбГМУ (актуальность – 2 года):

- по химии, биологии и профориентационной направленности, в конкурсе научно-исследовательских работ школьников, проводимых Университетом самостоятельно при поступлении на медицинские и педагогические специальности: победители – 8 баллов, призеры – 4 балла.

Для поступающих на обучение по программам магистратуры по направлению подготовки 32.04.01 – «Общественное здравоохранение»: наличие диплома о высшем образовании с отличием – 5 баллов; наличие печатных научно-исследовательских работ профильной направленности – 5 баллов.

Количество мест для приема на первый курс по образовательным программам в 2020 году

Код	Образовательная программа	Факультет	Количество мест					
			Бюджет			Платная основа		Всего
			Всего	Целевые**	Квота 10%*	Всего	Общий конкурс***	
МЕДИЦИНСКИЕ СПЕЦИАЛЬНОСТИ								
31.05.01	Лечебное дело, специалитет, очная форма	Лечебный факультет	350	35	**	315 – (минус) целевая квота, БВИ	165	515
Лечебный факультет, отделение спортивной медицины		15	2	0	13 – (минус) БВИ	10	25	
31.05.02	Педиатрия, специалитет, очная форма	Педиатрический факультет	40	4	**	36 – (минус) целевая квота, БВИ	30	70
31.05.03	Стоматология, специалитет, очная форма	Стоматологический факультет	150	15	**	135 – (минус) целевая квота, БВИ	180	330
		Стоматологический факультет, хозрасчетное отделение для лиц со средним специальным медицинским образованием	0	0	0	0	20	20
34.03.01	Сестринское дело, бакалавриат	Факультет высшего сестринского образования	10	1	**	9 – (минус) целевая квота, БВИ	50	60
НАУКИ ОБ ОБЩЕСТВЕ								
37.05.01	Клиническая психология, специалитет, очная форма	Факультет клинической психологии	15	2	**	13 – (минус) целевая квота, БВИ	10	25
ГУМАНИТАРНЫЕ НАУКИ								
49.03.02	Физическая культура для лиц с отклонениями в состоянии здоровья, бакалавриат, заочная форма	Факультет адаптивной физической культуры	0	0	0	0	10	10
НАУКИ О ЗДОРОВЬЕ И ПРОФИЛАКТИЧЕСКАЯ МЕДИЦИНА								
32.04.01	Общественное здравоохранение, магистратура, очная форма	«Управление в здравоохранении», Кафедра общественного здоровья и здравоохранения	5	–	0	5	0	5
32.04.01		«Управление в здравоохранении», Кафедра общественного здоровья и здравоохранения	0	0	–	0	10	10
32.04.01	Общественное здравоохранение, магистратура, очно-заочная форма	«Организация работы среднего медицинского персонала», Кафедра сестринского дела	0	0	–	0	18	18
Итого			585	59	**	526 – (минус) целевая квота, БВИ	503	1088

* Льготы, предоставляемые поступающим в пределах квоты (не менее 10% от общего количества бюджетных мест по направлению подготовки)

** Целевая квота находится на утверждении учредителя (Министерства здравоохранения Российской Федерации)

*** Количество мест для общего конкурса может меняться в большую сторону после проведения конкурса по указанным квотам (особая квота, олимпиады, целевая квота), если не все выделенные на квоты места будут заполнены. На общие места также претендуют лица, имеющие право поступать без вступительных испытаний



Ответственный секретарь приемной комиссии медицинского училища
Ирина Станиславовна Просветова,
+7 (812) 338 6388, 338 6371; prosvetovais@1spbgtmu.ru

Медицинское училище Института сестринского образования

Образовательные программы:

Специальность 34.02.01 «Сестринское дело», квалификация – медицинская сестра (очно).

Сроки обучения:

- на базе основного общего образования (9 классов) – 3 года 10 месяцев;
- на базе среднего общего образования (11 классов) – 2 года 10 месяцев.

Приемная комиссия:

Начало работы: 20 июня по адресу ул. Льва Толстого д. 19 (3 этаж, кабинет № 2).

Режим работы: ежедневно с 9:00 до 16:00, выходной – воскресенье.

Вступительные испытания

При приеме на обучение по специальности 34.02.01 «Сестринское дело» проводится психологическое тестирование. При подаче заявления граждане РФ предоставляют следующие документы:

- оригинал или ксерокопию документов, удостоверяющих личность, гражданство;
- оригинал или ксерокопию документа об образовании и (или) квалификации;
- 4 фотографии 3 x 4 см;
- медицинскую справку 086-У.

Количество мест для приема на первый курс по направлениям подготовки в 2020 году

Код	Направление подготовки	Факультет	Количество мест			
			Всего	Из всего целевой	Контракт	Всего
34.02.01	«Сестринское дело» на базе основного общего образования (9 кл)	Медицинское училище	40	–	35	75
34.02.01	«Сестринское дело» на базе среднего общего образования (11 кл)	Медицинское училище	20	–	30	50
31.02.05	«Стоматология ортопедическая» на базе среднего общего образования	Медицинское училище	–	–	25	25
31.02.06	«Стоматология профилактическая» на базе среднего общего образования	Медицинское училище	–	–	25	25

Информация для поступающих в ПСПбГМУ иностранных граждан, лиц без гражданства и соотечественников, постоянно проживающих за рубежом



Ответственный за прием на обучение иностранных граждан
Альберт Эдуардович Шахназаров,
+7 (921) 864 6445



Заместитель ответственного секретаря по приему иностранных граждан на программы бакалавриата и специалитета
Хасун Мохаммад

Уважаемые абитуриенты!

В связи с мероприятиями, направленными на предотвращение распространения новой коронавирусной инфекции (COVID-19) на территории Российской Федерации, приемная кампания 2020 года будет иметь ряд особенностей.

Согласно Приказу Минобрнауки России № 547 от 3 апреля 2020 года, подача документов в вуз будет осуществляться только в электронной форме через информационную систему ПСПбГМУ.

В 2020 году для иностранных граждан и лиц, приравненных к ним, заявление о приеме будет, как и прежде, формироваться в личном кабинете поступающего на основании заполненной им информации о себе, выбранных им образовательных программ для участия в конкурсе.

В заявлении о приеме на 1 курс можно указать три специальности (направления подготовки).

Иностранные граждане и лица, приравненные к ним, могут представлять в Приемную комиссию результаты ЕГЭ по химии и биологии.

Вступительные испытания по химии и биологии будут проводиться в дистанционном режиме на русском языке.

Для поступающих на обучение с применением языка-посредника по специальности «Лечебное дело» экзамены (биология и химия) проводятся на английском языке. Баллы по вступительным испытаниям, полученные поступающими в рамках участия в конкурсе на программы с применением языка-посредника, не могут быть учтены в других конкурсах.

На иностранных граждан и лиц, приравненных к ним, поступающих на медицинский факультет иностранных студентов, не распространяются особые права при зачислении.

Требуемые документы:

- заявление о приеме (формируется в личном кабинете в системе регистрации на сайте ПСПбГМУ)
- анкета поступающего (формируется в личном кабинете в системе регистрации на сайте ПСПбГМУ)
- скан-копия заграничного паспорта (1 и 2 страницы с фото).

Срок действия паспорта должен быть более 18 месяцев от даты зачисления (с 1 сентября 2020 года). К копии паспорта должен быть приложен нотариально заверенный перевод;

- скан-копия документа о полном среднем (аттестат), среднем профессиональном образовании или высшем образовании (диплом), эквивалентные документам об образовании государственного образца Российской Федерации, необходимые для поступления на соответствующую ступень высшего профессионального образования, с указанием полученной квалификации (степени), изученных предметов и полученных по ним оценок и их нотариально заверенный перевод на русский язык;

- свидетельство об эквивалентности образования (при наличии), полученного за рубежом, установленного образца;

- фотография в электронном виде размером 3 × 4.

Медицинская справка в момент подачи не предоставляется. Заявление о согласии на зачисление в 2020 году будет являться документом, на основании которого будет осуществляться зачисление, при условии преодоления проходного балла на момент завершения конкурса по каждому из этапов.

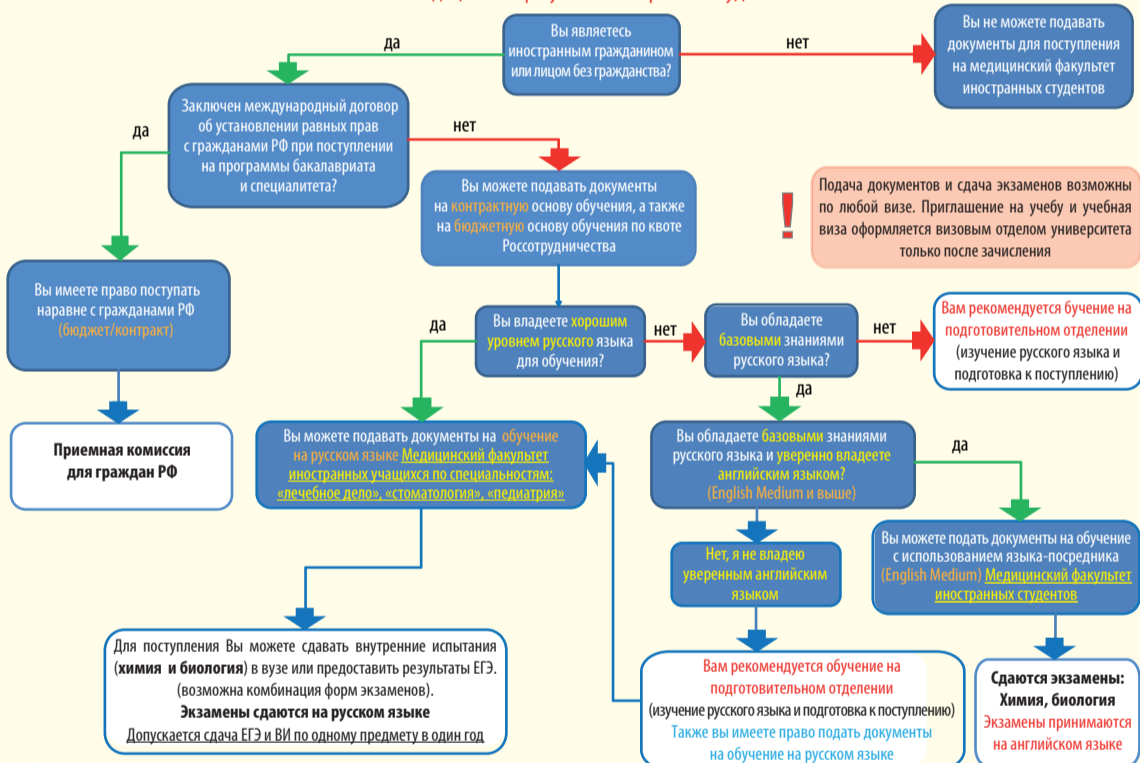
Подавая Заявление о согласии, поступающий обязуется в последующем предоставить в вуз оригинал документа об образовании, оригинал свидетельства об эквивалентности полученного за рубежом образования и копию медицинской справки 086-У.

Приглашение для оформления учебной визы будет оформлено только в случае зачисления в Университет.

Направление обучения Specialization	Общий конкурс General Rating	Гослиния Rossotrudnichestvo	Всего Total
Лечебное дело Medicine	53	25	78
Педиатрия Pediatrics	2	0	2
Стоматология Dentistry	49	7	56
EMD* Medicine	30	0	30

*EMD (English medium) – поступающие на обучение с использованием языка-посредника.

Медицинский факультет иностранных студентов



Информация разработана Приемной комиссией ПСПбГМУ им. И.П. Павлова. Копирование, воспроизведение и распространение материалов без предварительного согласования не допускается.

Подготовительное отделение для граждан Российской Федерации



Декан факультета довузовского образования,
Елена Владимировна Каледина
+7 (812) 338 7139;
kaledinaev@1spbgmu.ru

Все перечисленные в таблице лица принимаются на обучение при наличии среднего общего образования или приравненного к нему. Право на данный прием предоставляется однократно.

Пакет документов:

- заявление о приеме по форме, размещенной на сайте приемной комиссии;
- копии документов, удостоверяющих личность и гражданство поступающего;
- оригинал или копия документа о среднем общем образовании;
- копии документов, подтверждающих особые права для приема на бюджет;
- 4 фотографии 3×4 см (черно-белые или цветные).

В связи с возможным поступлением новых нормативных документов, просим уточнять даты подачи документов, контрольных цифр приема и даты собеседования в сентябре 2020 года по телефону или по адресу электронной почты декана факультета довузовского образования. Зачисление производится на конкурсной основе по итогам собеседования по русскому языку и биологии. Слушателям, обучающимся очно на бюджетной основе, выплачивается стипендия. Иногородним слушателям, зачисленным на очную форму обучения, имеющим постоянную регистрацию за пределами Санкт-Петербурга, предоставляются места в общежитии на условиях, предусмотренных для студентов бюджетной формы обучения. Иногородним слушателям, зачисленным на очно-заочную форму, общежитие не предоставляется.

Категория	Очная форма обучения	Очно-заочная форма обучения
Дети-сироты и дети, оставшиеся без попечения родителей, а также лица из числа детей-сирот и детей, оставшихся без попечения родителей	2	2
Дети-инвалиды, инвалиды I и II групп, которым, согласно заключению федерального учреждения медико-социальной экспертизы, не противопоказано обучение в соответствующих образовательных организациях	3	2
Граждане в возрасте до 20 лет, имеющие только одного родителя – инвалида I группы, если среднедушевой доход семьи ниже величины прожиточного минимума, установленного в субъекте Российской Федерации по месту жительства указанных граждан	0	1
Граждане, которые подверглись воздействию радиации вследствие катастрофы на Чернобыльской АЭС и на которых распространяется действие Закона Российской Федерации от 15 мая 1991 г. № 1244-1 «О социальной защите граждан, подвергшихся воздействию радиации вследствие катастрофы на Чернобыльской АЭС»	0	2
Дети военнослужащих, погибших при исполнении ими обязанностей военной службы или умерших вследствие увечья (ранения, травмы, контузии) либо заболеваний, полученных ими при исполнении обязанностей военной службы, в том числе при участии в проведении контртеррористических операций и (или) иных мероприятий по борьбе с терроризмом	1	0
Дети умерших (погибших) Героев Советского Союза, Героев Российской Федерации и полных кавалеров ордена Славы	1	0
Дети сотрудников органов внутренних дел, учреждений и органов уголовно-исполнительной системы, федеральной противопожарной службы Государственной противопожарной службы, органов по контролю за оборотом наркотических средств и психотропных веществ, таможенных органов, погибших (умерших) вследствие увечья или иного повреждения здоровья, полученных ими в связи с выполнением служебных обязанностей либо вследствие заболевания, полученного ими в период прохождения службы в указанных учреждениях и органах, и дети, находившиеся на их иждивении	1	0
Военнослужащие, которые проходят военную службу по контракту, непрерывная продолжительность которой которых составляет не менее трех лет	0	1
Граждане, прошедшие военную службу по призыву и поступающие на обучение по рекомендациям командиров, выдаваемым гражданам в порядке, установленном федеральным органом исполнительной власти, в котором федеральным законом предусмотрена военная служба	1	1
Граждане, в течение не менее трех лет проходившие военную службу по контракту в Вооруженных Силах Российской Федерации, других войсках, воинских формированиях и органах на воинских должностях и уволенные с военной службы по основаниям, предусмотренным подпунктами «б»-«г» пункта 1, подпунктом «а» пункта 2 и подпунктами «а»-«в» пункта 3 статьи 51 Федерального закона от 28 марта 1998 г. № 53-ФЗ «О воинской обязанности и военной службе»	1	0
Инвалиды войны, участники боевых действий, а также ветераны боевых действий из числа лиц, указанных в подпунктах 1-4 пункта 1 статьи 3 Федерального закона от 12 января 1995 г. № 5-ФЗ «О ветеранах»	0	1

Подготовительное отделение для российских граждан – Малая медицинская академия – приглашает учащихся выпускных классов (курсов) или выпускников на занятия.

- Девятимесячный цикл: обучение - сентябрь-май; лекции – 84 часа, семинары – 260 часов
- Пятимесячный цикл: обучение - январь-май; лекции – 64 часа, семинары – 152 часа.

Форма занятий: лекции, семинарские и контрольные занятия по химии, биологии и русскому языку. Семинары проводятся 2 раза в неделю (понедельник-четверг или вторник-пятница) лекции – по средам с 17:00 до 20:40.

- Запись на 9-месячный цикл – с 25 августа по 10 сентября 2020 г.
- Запись на 5-месячный цикл – с 1 по 24 декабря 2020 г.

Прием заявлений – по вторникам и четвергам с 14:00 до 16:00 на кафедре общей и биоорганической химии (ул. Льва Толстого, 6-8, корпус № 2, 2 этаж). С собой необходимо иметь паспорт законного представителя и слушателя, фотографию слушателя 3 × 4. Стоимость обучения будет объявлена после утверждения Ученым советом Университета. Порядок оплаты будет объявлен на сайте Университета 24.08.20.

Подготовительное отделение для иностранных граждан



Ответственный секретарь по приему на подготовительное отделение медицинского факультета иностранных студентов
Карина Анатольевна Хмельницкая,
+7 (921) 895 6869;
pre-entrance@pspbgm.ru

Правила приема на подготовительное отделение для иностранных граждан на 2020/2021 учебный год <http://abit.1spbgmu.ru/admission/preentrance>

Количество мест для приема в 2020/2021 учебном году: на места по договорам с оплатой стоимости обучения – 120; на места в пределах бюджетной квоты по направлению Росотрудничества – 20.

Прием документов будет осуществляться в дистанционном формате. Необходима обязательная регистрация личного кабинета поступающего на сайте ПСПбГМУ http://abit.1spbgmu.ru/admission/reg_pf.html.

Прием документов и регистрация: с 15 мая по 24 июля. Завершение приема необходимых документов, заявления о согласии на зачисление: на первом этапе зачисления – до 20 июня, на втором – до 24 июля.

Проведение конкурсного отбора, зачисления и начало оформления приглашений на въезд в РФ (для граждан из стран с визовым режимом) проводятся в два этапа:

- до заполнения 60% мест – 24 июня 2020 года
- до заполнения 100% мест – 29 июля 2020 года

Документы, которые необходимо предоставить для зачисления на подготовительный факультет:

- оригинал или копия национального паспорта со сроком действия не менее 18 месяцев с момента зачисления (1 сентября текущего года) с нотариально заверенным переводом на русский язык, в случае временного пребывания иностранного гражданина на территории третьего государства – документ, разрешающий вид на жительство с нотариально заверенным переводом на русский язык;

- оригинал или копия документа иностранного государства о среднем общем или среднем профессиональном образовании медико-биологического профиля (с отметками по химии, биологии и физике) с нотариально заверенным переводом на русский язык;

- оригинал или копия медицинской справки об отсутствии заболеваний, представляющих опасность для окружающих, указанных в Приказе Минздрава России;

- заявление об оформлении приглашения на въезд в РФ для граждан стран визового въезда с указанием места получения визы (населенный пункт в стране проживания, где имеется дипломатическое представительство РФ), вида приглашения (электронный или на бумажном носителе);

- заявление о наличии или отсутствии у поступающего потребности в предоставлении места для проживания в общежитии в период обучения;

- заявление о приеме на обучение;
- анкета поступающего;
- заявление о согласии на зачисление;
- документ, подтверждающий наличие индивидуальных достижений (при их наличии);
- 4 фотографии 3 × 4 см;

иные документы (представляются по усмотрению поступающего).

Способы подачи пакета документов:

Прием документов будет осуществляться в дистанционном формате:

- доступна онлайн-подача документов через личный кабинет поступающего на сайте ПСПбГМУ;
- по электронной почте pre-entrance@pspbgm.ru

Справки о готовности приглашений на въезд в РФ на обучение можно получить по телефону: +7(812) 338 6649: понедельник – пятница с 14:00 до 16:00 (но не ранее чем через месяц после зачисления).

Подписание договоров будут происходить в деканате медицинского факультета иностранных студентов после прибытия студентов на обучение. Необходимо будет предоставить национальный паспорт с нотариально заверенным переводом на русский язык (оригинал), документ об образовании с нотариально заверенным переводом на русский язык (оригинал), учебную визу, медицинскую справку (оригинал), фотографии 3 × 4 см – 4 шт.

Режим работы приемной комиссии:

- с 01 апреля по 31 мая: понедельник – пятница с 10:00 до 16:00;
- с 01 июня по 24 июля: понедельник – пятница с 10:00 до 16:00, суббота – с 10:00 до 14:00.